

诸暨市人民政府办公室文件

诸政办发〔2021〕34号

诸暨市人民政府办公室关于印发 诸暨市旅游业发展“十四五”规划的通知

各镇乡人民政府，各街道办事处，市政府各部门，市属企事业单位：

《诸暨市旅游业发展“十四五”规划》已经市政府同意，现印发给你们，请认真贯彻落实。

诸暨市人民政府办公室

2021年9月16日

（此件公开发布）

诸暨市旅游业发展“十四五”规划

第一章 现实基础与发展环境

一、“十三五”主要经验

(一) 重要举措

1. 坚持政府主导，持续丰富旅游产品供给

“十三五”期间，诸暨市旅游业发展始终坚持以政府为主导，持续深化政府对全市旅游产业发展的引领和指导。一是培育引导A级景区、省级旅游风情小镇、A级景区镇、A级景区村争创。“十三五”期间，米果果小镇4A级景区创建成功，山下湖镇被命名为省级旅游风情小镇，同山镇入选浙江省第四批省级旅游风情小镇创建单位，东白湖镇、东和乡分别被纳入第四批、第五批浙江省旅游风情小镇创建名单。创成浙江省3A级景区村28个，A级景区村412个。二是推进重点景区提升扩建。积极推进西施故里、五泄等核心景区改造提升，全面优化服务配套、产品结构，不断提升品牌影响力。

2. 推进大项目开发，壮大旅游企业市场主体

“十三五”期间，诸暨持续加大旅游招商引资力度。积极引导有投资意向的本地乡贤、村民投入到旅游项目建设、休闲农业开发、乡村旅游发展等过程中。到2020年底，全市文化和旅游重点项目共20个，完成投资146亿元。其中投资35亿元的“云溪九里”项目被列入诸暨第一批“市县长项目工程计划”。此外，诸暨通过组建诸暨市文化旅游集团有限公司，集中优势资金扶持

全市重点旅游项目的建设与发展，为全域旅游的发展奠定了市场化开发基础。

3. 注重形象推广，打造“西施故里·好美诸暨”品牌

一是精心策划西施文化节、诸暨西施马拉松等多元化主题活动，扩大旅游品牌宣传力度，将西施和西施故里打造为诸暨独有的地域文化标志。

二是科学研究五一、端午、中秋、国庆等假日旅游的消费特点和消费结构，推出赏花游、水果采摘游、五星3A乡村游、避暑漂流、10条最美乡村自驾游、西施故里主题研学游等旅游产品，定制多样化特色旅游主题线路，提升假日旅游品质。

三是针对省内杭州、湖州、宁波、衢州、温州等城市以及上海、南京等长三角重点客源市场开展目的地旅游推介会，启动“诸暨旅游走进杭州八大社区”等活动，加强与旅游企业的合作与交流，强化客源目的地媒体推广。

4. 夯实产旅融合基础，构建全域旅游发展大格局

“十三五”期间，诸暨市积极推进产旅融合发展，不断在文化+旅游、生态+旅游、农业+旅游、工业+旅游、体育+旅游等方面作出积极探索，同时加大对重大产旅融合项目的资金补助政策。诸暨袜艺小镇、春风十里小镇、“天使之泪”珍珠创意工坊、米果果小镇等产旅融合新业态已成为新网红旅游景点，诸暨西施马拉松、环法自行车挑战赛等新兴赛事也成为诸暨市响亮的名片。

5. 高起点规划定位，推动旅游产业快速发展

通过编制《诸暨市全域旅游总体规划》，科学确立了打造“长

三角健康休闲文化旅游目的地”的旅游发展目标，提出从“生态康养”“时尚休闲”“文化研学”三个方面作出创新和示范，合理推进示范创建，合理开发各类旅游产品、产旅融合产品，合理布局全域旅游基础设施和公共服务，推进旅游环境提升，构建完善的全域旅游发展统筹机制，实现旅游成果全民共建共享，推动旅游产业快速发展。

6. 强化行业监管，优化旅游市场环境秩序

一是全面落实安全生产责任制。诸暨市积极促进全市 A 级旅游景区、星级饭店、旅行社等 50 多家单位签订《安全生产综合目标责任书》，做到从市局到旅游企业，从企业到员工，逐级签订安全生产责任书，逐级明确安全工作责任和任务。同时先后开展 A 级景区旅游秩序和公共安全检查行动，旅游企业电瓶车、索道、电梯等特种设备安全运营检查，旅游景区地质灾害隐患排查，以及 A 级景区、星级饭店、旅行社消防安全检查等系列专题执法检查行动。二是提升旅游投诉满意率。实现旅游投诉受理率 100%，结案率 100%，游客满意率 100%的“三个一百目标”。

7. 推进公共文化设施升级迭代，提高文旅融合深度

一是合理规划建设公共文化设施，夯实公共服务基础。按照服务半径和服务人口规模，提升基层综合性文化服务中心建设水平。加强公共文化设施的互联互通。依托市图书馆、文化馆、博物馆、乡镇综合文化站、村（社区）文化阵地、浣江书房、农家书屋等各级公共文化设施，形成场馆服务、流动服务、网络服务、数字服务等相互结合的公共文化服务设施网络。

二是提高公共文化旅游服务品质。依托文化馆、图书馆、博

物馆、剧院等公共文化设施，推出了多样化的公益性文化旅游服务项目。依托西施大剧院大型文化交流平台，引进了一批国际化文艺表演和赛事活动。依托传统节庆、特定节日开展戏曲传承、才艺表演等公益文化活动，积极鼓励社会力量参与公共文化旅游服务。

三是提升公共文化服务智慧化水平。加强公共文化设施的数字化和网络化建设。合理规划数字化资源建设内容。建设公共文化服务云平台。

四是提高文旅融合的广度与深度。加强对文化和旅游公共服务的统筹协调，推动实现共建共享。在旅游公共服务设施建设与改造中增强文化内涵、彰显地方特色；推动公共文化服务进旅游景区、旅游度假区，构建主客共享的文化和旅游新空间。利用公共文化机构的宣传平台，加大文明旅游宣传力度。

（二）主要成效

诸暨是越国古都、西施故里。“十三五”期间，诸暨市坚持以“创新、协调、绿色、开放、共享”理念为指引，紧紧围绕“西施故里·好美诸暨”的旅游品牌，强化文化和旅游公共服务的共建共享，积极推动文化旅游、乡村旅游、工业旅游、生态旅游、康养旅游发展，在A级景区、星级饭店、旅行社、旅游度假区、旅游风情小镇、景区城、景区镇、景区村、产旅融合示范基地等建设提升方面都取得了一定成效，为全域旅游发展奠定了良好基础。旅游产业取得较快发展，经济贡献度不断提高。2020年，全市接待国内外游客量达到2303.05万人次，实现旅游总收入249.23亿元。

（三）主要问题

“十三五”期间诸暨旅游业稳步发展，特别是在基础设施建设、公共服务配套、旅游产品培育等方面均有较大提升，但是在发展过程中仍有一些问题制约着诸暨全域旅游的发展，亟待解决。

1. “西施故里”文化 IP 仍需强化

“西施”是诸暨旅游业的核心文化符号。然而“十三五”期间，西施文化的彰显不足，西施文化资源的产品转化率不高，西施故里 IP 仍需强化，诸暨旅游业的核心品牌影响力和市场辐射力尚未形成。

专栏 1-1 诸暨市西施文化 IP 开发现状

针对西施文化的开发，目前已成规模的仅有西施故里景区，且仅以文化观光为主，缺少对西施文化内涵的深入表达和体验性产品研发。

西施文化内涵具体包括以下几方面：

1. 西施是“东方美人”的代表，蕴含美丽、家国精神、时尚美学、爱情等内涵。
2. 西施文化承载“中国传统审美观”：历朝历代对西施故事的演绎、以西施为主题的诗词歌赋，都是对中国传统审美观的体现。

3. 西施传说是浙江省地方民间文学、国家级非物质文化遗产之一。西施传说诞生于春秋末期，之后不断丰富。西施传说是以吴国和越国的战争为历史背景，以西施一生的传奇经历为主干，以各种各样的传说类别为枝叶，从不同角度歌颂了西施的美丽、善良和“为国甘献身”的奉献精神。

西施传说里面所涉及的人物、地名、物产和风俗等，几乎涵盖民间文学的所有方面，除了民间的相互传通以外，还用戏剧、影视节目等各种方式进行传承流播。

2. 高品质休闲度假旅游开发有待突破

“十三五”期间，西施文化、五泄山水、枫桥经验、乡村古民居、农工产业等资源开发滞后，未能及时适应市场需求新变化，高品质旅游产品和配套设施不足，健康、亲子、研学等市场爆款业态也有所欠缺，高品质、主题化的休闲度假产品也相对匮乏。

表 1-1 诸暨市核心旅游产品分类表

名称	核心产品	等级
五泄风景区	山水观光	4A
西施故里景区	西施文化观光 诸暨特色美食体验	4A
珍珠小镇	珍珠购物	4A
米果果小镇	农业休闲、农耕体验	4A
白塔湖国家湿地公园	生态观光	3A
汤江岩风景区	户外拓展、山水观光	3A
千柱屋景区	历史人文、古建观光	3A
裕昌号民间艺术馆	文化艺术展示	3A
诸暨香榧森林公园景区	生态休闲	3A
斗岩风景区	山水观光	3A
诸暨袜艺小镇	工业观光	3A
诸暨国际商贸城景区	购物体验	3A
浙江天使之泪珍珠文化体验园	文化体验	3A
“春风十里”小镇	休闲度假、生态观光	3A
沉香湖景区	文化观光	3A

表 1-2 诸暨市 3 星级以上酒店统计表

序号	名称	等级
1	耀江开元名都大酒店	5 星
2	诸暨同方豪生大酒店	5 星
3	海亮商务酒店	4 星
4	西子宾馆	4 星
5	诸暨大酒店	4 星
6	中财酒店	4 星

表 1-3 诸暨市等级民宿统计表

序号	名称	等级
1	爱吾庐山庄民宿	浙江省金宿
2	百源山房	浙江省银宿
3	境见花里	浙江省银宿
4	塘里民宿	浙江省银宿
5	湖山雅苑	浙江省银宿
6	岭北月亮湾山庄	浙江省银宿
7	巴巴坞民宿	绍兴市精品民宿

3. 产旅融合带动能力依旧较弱

诸暨市在袜子、珍珠、香榧等产业优势明显，但“十三五”期间优势产业与旅游业的融合力度尚有不足，一方面优势产业对旅游发展的带动作用仍不突出，旅游业对优势产业的消费促进也略显不足。

专栏 1-2 诸暨市产旅融合现状分析

第一产业与旅游融合密切，适于开发独具市场吸引力的旅游产品，未来仍有较大发展空间。

香榧产业：诸暨香榧产量占全国 60%，同时又拥有国内唯一的大面积香榧原始林，是我国香榧市场最重要的供给地。但目前香榧产品多停留在初加工阶段，缺少香榧文化的深度挖掘和体验，香榧产业生态旅游开发方面也仍有提升空间。

采摘农业：在诸暨，樱桃、猕猴桃、葡萄、蓝莓等大规模种植区已经形成，依托种植区形成有采摘园、观光园等旅游业态，但采摘体验和农产品售卖仍是主要盈利手段，农产品向健康、娱乐、高品质休闲方向的开发均有不足。

第二产业与旅游融合已有基础，融合潜力巨大，旅游氛围营造和游客体验方面不足。

袜子产业：诸暨袜子产量占世界 30%，有“世界袜都”的美誉，拥有悠久的产业历史和先进的生产技术。依据以上产业基础，诸暨打造袜艺小镇作为产旅融合的前沿阵地。目前小镇在袜文化挖掘、袜艺深度体验、袜艺旅游化、袜艺符号化、IP 化等方面仍有突破空间。

珍珠产业：诸暨拥有全球 70% 以上淡水珍珠交易量，占据全国 80% 以上淡水珍珠产量，目前正着力提升打造珍珠小镇，探索珍珠与旅游的融合发展，需要进一步在珍珠文创、珍珠文化体验、珍珠 IP 品牌方面进行强化，增加游客的消费黏性，进一步实现小镇的国际化。

4. 专项资金和政策支持不足

除“大新”项目外，诸暨市在旅游小镇、精品民宿、历史文化村落开发利用、康养旅游、户外旅游等特色产品方面扶持和引导力度有待进一步加强。

表 1-4 诸暨市文化旅游项目扶持政策表

项目类型	政策支持
“大新”项目	在资金方面有相应政策支持。
乡镇建设项目	3A 景区村创建、旅游风情小镇创建、景区镇创建均有相应补助，其他项目建设多为乡镇自筹资金或招商引资。 《关于加快推进全域旅游发展的若干政策意见》
私人企业项目	《关于加快推进全域旅游发展的若干政策意见》
农家乐项目	《农家乐（民宿）扶持发展资金使用管理办法》

5. 旅游产业开放度尚待提高

“十三五”期间，诸暨市旅游产业发展内外环境的开放度均显不足。一方面表现在旅游业与外部力量的联动不足，诸暨市旅游业与大杭州旅游圈的联动不足；另一方面表现在对外来社会资本的吸引力不足，多为政府资本或本地乡贤返乡投资，强有力的大型旅游投资进入少。

二、发展环境

（一）总体形势判断

1. 国际环境

（1）旅游业成为全球经济平稳发展重要支点

近年来，旅游业作为带动性强的综合性产业，已成为全球经济平稳发展的重要支点和拉动国民经济发展的重要因素。当前，在全球经济面临诸多不确定、不稳定因素的情况下，国际旅游业显示出强劲的发展势头，已成为创造就业、减贫扶贫、促进经济

复苏的重要力量，为世界经济平稳发展发挥着积极作用。2019年全球旅游总人次为123.10亿人次，增速为4.6%，全球旅游总收入达到5.8万亿美元，相当于全球GDP的6.7%。

（2）亚太地区旅游经济发展增速明显

全球旅游经济增长趋缓，五大区域的旅游经济发展差异更加明显。其中，欧洲的入境旅游半壁江山地位有所松动，领先优势逐渐缩小。而亚太地区有三个增速位居全球五大区域之首，包括国内旅游人次增速和稳定性排名第一，国内旅游收入增速趋势排名第一，以及旅游总收入相当于GDP的比重增速排名第一。

（3）新技术正在逐步推进旅游发展模式变革

5G、大数据、人工智能、物联网、区块链等全球新一轮科技革命，将引发旅游发展模式变革。有资料显示，目前全世界有1000多万人借助互联网查找有关旅游信息，世界旅游业已经有一些国家的航空公司开始实行电脑订票及无票旅行，旅游方式正在发生翻天覆地的变化。

同时支付方式的改变正在影响着游客的旅行生活。全球电子商务市场中，电子钱包打破信用卡的主导地位，成为最常用的支付方式。中国移动支付交易规模位居全球第一。

以虚拟技术、全产业链合作、影视营销、视频和内容营销、精准营销、体验营销等为代表的6大营销方式成为旅游体验创新的新手段。其中，影视营销构筑目的地感知和情感记忆，视频和内容营销提升目的地情感形象，精准营销提升目的地营销效果和转化率，体验营销深化目的地要素构成和产业组合。

（4）地域文化特色 IP 旅游产品受到追捧

世界各国和地区都在努力开发具有本地特色、适应不同层次消费者需求的特色旅游产品，在娱乐、教育等方面的主题开发较多，尤其在主题公园开发方面，呈现出规模化、科技化、IP 化的发展趋势。

（5）旅游业发展提升地域形象

在国家形象方面，旅游合作是国家关系中共识最多、分歧最少、见效最快的领域，具有互利共赢、利益交融的典型特点，是促进各国人民交往的最有效方式。旅游如今已不单单是游山玩水，在中国外交舞台上正扮演着越来越重要的角色，中国旅游外交旅游已经从外交边缘走向外交前沿。

在城市形象方面，依托旅游流的规模效应和旅游活动的事件效应，城市能够很好地将自己的形象、文化、风土人情等传达出去，短期内在全国形成影响力。通过旅游让城市知名的案例在中国陆续发生。

总体来看，“十四五”期间旅游业仍将成为各国促进就业、助推经济发展的生力军，尤其是中国所处的亚太地区，将是未来旅游投资的重要增长区域。此外，创新型的立体旅游营销、IP 型的旅游体验产品、科技化的智慧旅游方式将成为未来全球旅游市场的重要增长点。

2. 国内环境

（1）国家政策导向下的文旅融合和消费升级

2018 年长三角区域一体化上升为国家战略。2020 年《关于

构建更加完善的要素市场化配置体制机制的意见》和《新型城镇化建设和城乡融合发展重点任务》中，明确强调未来中国城市发展的重心，是以长三角、珠三角为核心的城市群、大城市群。《长江三角洲地区交通运输更高质量一体化发展规划》指出，到 2025 年，长江三角洲一体化交通基础设施网络总体形成，基本建成“轨道上的长三角”。长三角一体化正在加速推进并形成。伴随着国家机构改革，文化和旅游部的组建为文旅融合发展提供了有效保障。这将继续维持全国文化和旅游融合发展的良好势头，为产业转型升级拓展新空间、为城乡融合发展增添新抓手、为经济社会发展注入新动能、为人民幸福生活汇聚新活力。

与此同时，2019 年国务院出台《关于进一步激发文化和旅游消费潜力的意见》推进消费试点示范，着力丰富产品供给，消费升级将成为未来几年旅游发展的核心任务之一。2020 年中共中央政治局常委会会议提出深化供给侧结构性改革，加快构建以国内大循环为主体、国内国际双循环相互促进的新发展格局也为文旅产业发展迎来了提升空间，扩大以提高人民生活质量为旨意的文化与旅游消费成为大势所趋。

（2）观光旅游向高品质休闲度假旅游转型升级

随着社会经济、文化水平的提高，旅游市场需求正在发生巨大变化。原有资源主导型的旅游业开发阶段已然过去，高质量创新型文化旅游产品成为市场热衷领域。新时期，传统观光旅游向休闲度假旅游转型，低层次旅游向多层次复合体验型旅游转变，粗放式生长向精细化运营转变。此外，综合考虑新时期人们的精

神文化诉求以及养生养老、亲子家庭、Z世代年轻群体等专项市场的需求，亲子类产品，康养类产品、创新IP产品也成为市场新宠。

（3）旅游产业发展成为乡村振兴战略重要实现路径

2021年中央一号文件，对新发展阶段优先发展农业农村、全面推进乡村振兴作出总体部署，明确指出，要“坚持农业现代化与农村现代化一体设计、一并推进，坚持创新驱动发展”，推动高质量发展，“让广大农民过上更加美好的生活”。

发展乡村旅游，推动旅游扶贫，是实现乡村产业经济发展、乡村文化传承、乡村环境改善、乡村人民脱贫攻坚和生活富裕的重要途径。

（4）生态文明和文化建设引领产业高质量发展

生态文明建设，关乎民生福祉、关乎长远发展，文化建设关乎文化自信、关乎文化强国。高质量发展战略下，旅游产业发展以创新为动力，追求增长的稳定性、发展的均衡性、内涵的深入性以及环境的可持续性。资源保护与利用、文化创新与传承，环境生态与安全等方面成为构建高质量文化旅游产业发展的重要方面。2017年中共中央办公厅、国务院办公厅印发《建立国家公园体制总体方案》，2018年文化和旅游部印发第1号部令，发布首个部门规章《国家级文化生态保护区管理办法》，2019年中共中央办公厅、国务院办公厅印发《长城、大运河、长征国家文化公园建设方案》，均是国家推进实施重要生态和文化工程，引领产业高质量发展的重要举措。

（5）文化旅游业创新提质势在必行

新冠肺炎疫情的爆发对全球经济造成了严重影响，旅游业可谓首当其冲。根据最新世界卫生组织预测，新冠大流行将于 2022 年年初结束。国内疫情防控整体形势比较乐观。根据中国旅游研究院发布的《2020 年旅游经济运行分析与 2021 年发展预测》研究报告预计，2021 年国内旅游人数 41 亿人次，国内旅游收入 3.3 万亿元，分别比上年增长 42% 和 48%。大环境趋好形势下，旅游产业创新成为提质升级关键。出境游转国内游成为重要发展趋势。红色旅游、乡村旅游、亲子旅游、康养旅游、近郊城市游也将是未来产品的重点设计方向。

总体来看，长三角区域一体化、国内国际双循环、文旅融合、消费与产业升级、生态与文化建设、文化旅游产业创新等将成为“十四五”期间国内旅游发展的重要战略和热点趋势。诸暨作为长三角区域中的重要组成部分，作为杭州都市区的核心区之一，在“十四五”期间应放眼长三角一体化的发展机遇，从旅游上做出发展呼应，积极实施“杭绍同城”战略，积极推进生态与文化建设，积极引导产旅融合形成新消费业态，积极促进区域消费升级。同时要发挥“西施文化”的独特优势，创新孵化文旅大 IP，迎接“文旅融合新时代”的战略机遇，输出文旅融合的“诸暨智慧”。此外，仍需抓住国家政策利好，聚焦“文化和旅游消费升级”的市场机遇，积极引进和紧抓重大文旅项目，努力丰富产品类型，尤其打造精品旅游产品群，打造“诸暨样板”。

3. 省内环境

（1）文化旅游产业为浙江省“重要窗口”增添文化底色和旅游魅力

习近平总书记在2020年赋予浙江“努力成为新时代全面展示中国特色社会主义制度优越性的重要窗口”的新目标新定位，与2018年习近平总书记对浙江提出的“干在实处永无止境，走在前列要谋新篇，勇立潮头方显担当”的新期望，以及习近平同志于2003年在浙江工作时提出的“八八战略”，一脉相承、一以贯之。

浙江省文化和旅游产业依托自身发展特色与优势，为浙江省“重要窗口”增添文化底色和旅游魅力。具体来说，着力形成八个方面的特色与优势：一是加快形成文化和旅游“整体智治”的特色与优势。二是加快形成弘扬优秀文化、激扬文化自信的特色与优势。三是加快形成文化和旅游深度融合的特色与优势。四是加快形成“诗画浙江”全域旅游高水平发展的特色与优势。五是加快形成现代文化和旅游公共服务体系的特色与优势。六是加快形成绿水青山就是金山银山理念文旅转化的特色与优势。七是加快形成“世界看浙江”浙江文化和旅游对外交流传播的特色与优势。八是加快形成文化和旅游创新活力竞相迸发的特色与优势。

（2）国际化发展打造国际影响力

2016年以来，G20峰会、世界旅游联盟等国际盛会、组织陆续落户杭州，让杭州逐步走进国际视野，“国际化”成为杭州未来发展的主要目标。2018年，浙江省发布实施“大湾区、大花园、大通道、大都市区”建设，提出未来几年在浙江建设绿色智

慧和谐美丽的世界级现代化大湾区，把浙江省打造成为全国领先的绿色发展高地、全球知名的健康养生福地、国际有影响力的旅游目的地。2020年，浙江省印发《浙江省人民政府办公厅关于提振消费促进经济稳定增长的实施意见》，要求打造有国际影响力的消费大省。

（3）规模化旅游产业发展成为经济发展新动能

2019年，浙江省全年旅游总收入10911亿元，比上年增长9.0%，接待游客7.3亿人次，增长5.5%，其中接待入境过夜游客467.1万人次，增长1.9%。全省旅游业从业人员近300万人，旅游产业正在成为浙江省经济发展的新动能。浙江省旅游产业正以全面建好“诗画浙江”、打造美丽大花园、形成旅游双循环发展新格局、建成全域旅游示范省、数字旅游示范省、全国文化和旅游融合发展样板地、中国最佳和具有国际影响力的旅游目的地为总方向发展。

（4）全力推进全域旅游建设

《浙江省全域旅游发展规划（2018-2022）》提出未来浙江要成为名副其实的中国最佳旅游目的地和有较大影响力的国际旅游目的地。未来，浙江将通过进一步优化目的地空间布局、优化目的地产品体系、完善旅游公共服务体系等方面来完成这一目标。

进一步优化目的地空间布局具体包括以下几方面：强化中心城市的核心带动作用，充分发挥杭州作为长三角中心旅游城市对浙江省旅游业发展的核心带动作用，推进东部海岛海洋旅游业和

西部山区生态旅游发展；以都市区为依托，构建杭州都市圈、金义都市圈、宁波都市圈、温州都市圈。

进一步优化目的地产品体系具体包括四个方面：一是全力推进“百千万”工程，力争到2022年，浙江省有100个县域和城区建成景区城，有1000个小城镇建成景区镇，有10000个行政村建成景区村；二是加快开发海洋旅游产品，着力构建海洋旅游线路品牌；三是积极培育多样化旅游产品；四是大力提升旅游产品品质。

总体看来，“十四五”及今后一个时期，浙江省旅游业将处在现代化的开启期、高质量发展的关键期，全面进入品质旅游新阶段，全域化发展更加快速，品质化需求更加突出，分众化消费更加明显，数字化应用更加广泛，融合化改革更加深入。

诸暨紧邻杭州，“十四五”期间应积极借势杭州的国际化进程，同时要紧紧把握重要窗口、大花园、大都市区建设历史机遇期，聚焦高质量、竞争力、现代化，把握和适应旅游发展新态势，优化旅游产品结构，提升旅游品质，完善旅游配套，在绍兴市乃至浙江省做出旅游发展的示范。

（二）现实条件分析

1. 发展机遇

宏观层面上，国内国际双循环、文化和旅游融合、长三角区域一体化、消费与产业升级、生态与文化建设等新战略新趋势为新时期诸暨市文化旅游产业指明了发展方向，带来了发展机遇。

中观层面上，文化旅游目前是绍兴城乡发展的“金名片”。

绍兴市文化旅游产业发展也在不断寻求新形势下的产业突破：从“门票经济”到“产业经济”寻找新的增长点；从“资源优势”到“发展优势”用重大项目做抓手；从“各自为战”到“抱团取暖”串珠成链聚合力；积极推进文商旅深度融合，也是绍兴做好融合文章的大动作。

市域层面上，“杭绍同城”是诸暨全方位融入长三角区域一体化国家战略、G60 科创走廊和浙江省“四大建设”的重大战略。2019 年，诸暨发布《“与杭同城”三年行动计划》，提出加快由“临杭城市”向“融杭城市”转变、使“工作在杭州、生活在诸暨”“工作在诸暨、生活在杭州”成为双向选择。

交通发展也为诸暨文化旅游产业发展带来新契机。高铁机遇助力诸暨市融入长三角一体化国家战略。2020 年杭州绕城高速西复线建成通车，标志着杭州正式迈入“二绕时代”，成为助推诸暨“杭绍同城”发展的“黄金通道”；G235 国道改建工程也成为诸暨打通融杭接沪交通大动脉；与此同时，诸暨市全面加快交通融杭步伐，实施交通综合枢纽“诸杭互通”工程，启动绍诸高速浣东枢纽提升改造工程、店口综合港区建设工程和诸暨至杭州市域（郊）客运列车项目，打造“公铁水”多式联运中心等一批交通融杭重点工程，这对积极融入杭州都市旅游圈、带动诸暨旅游产业发展具有重要意义。

2. 发展挑战

（1）产业高质量与创新发展挑战

《中共中央关于制定国民经济和社会发展第十四个五年规

划和二〇三五年远景目标的建议》的发布，进一步提出高质量发展、融合发展、数字科技等新导向和新要求，也彰显出文化旅游产业良好发展前景。同时，在当前疫情形势和经济社会局势多重压力影响下，诸暨市文化旅游产业面临高质量发展与创新迭代的挑战。

（2）产品升级与产业品牌化挑战

诸暨市文化资源特性显著，然而文化产品市场影响力不足，文化产业尚未做大做强。现有的旅游产品多以观光休闲为主，度假体验旅游产品开发滞后，康养、文创等新兴文化旅游产业也亟需培育和扶持。产品升级与产业品牌化面临挑战。

（3）区域竞争和联动补位挑战

诸暨市交通和经济区位显著，但与周边城市相比，旅游区位带来产业发展挑战。周边杭州市、绍兴市、湖州市等地均自然资源优异，人文资源富集，近些年在文化旅游、乡村旅游、休闲度假旅游、新兴专项旅游方面发展卓有成效。诸暨市文化旅游产业仍需加快和突破发展，才能尽快融入大区域的旅游产业联动格局中。

目前，诸暨市社会经济正处在转型发展的关键期，文化旅游产业发展可以作为一种有效手段，拉动全市经济消费升级，有效解决产业转型过程中产品消费增长缓慢的困境。同时旅游业作为一种友好型产业，能够成为诸暨“杭绍同城”的先行产业，通过文化旅游产业与杭州的相融，通过旅游环境的营造、城市名片的提升，为“十四五”期间诸暨市文旅产业的全面“杭绍同城”奠定基础。

第二章 指导思想与发展目标

一、指导思想

深入贯彻党的十九大和习近平总书记关于发展全域旅游和文化旅游的重要讲话精神，以“实现人民美好生活”为根本，将全域旅游和文化旅游作为供给侧改革在旅游业领域中的重要着力点，积极响应中央、省、绍兴市关于文旅融合、乡村振兴、“绿水青山就是金山银山”理论、“百千万”景区化工程等决策部署，坚持创新、协调、绿色、开放、共享五大发展理念，做优做强旅游业供给侧，推动文化资源宜游化和体验性开发，加快旅游业转型升级和“旅游+”产业融合，加快建立文化和旅游融合新时代的现代旅游治理体系，实现诸暨旅游业的全域化、产业化、集群化、品牌化和信息化发展。

二、发展定位

（一）总体定位

依托诸暨的区位优势、产业特色和独有的品牌资源，以成功创建全域旅游示范市为重要契机，加速推进“杭绍同城”战略部署，积极融入长三角一体化，紧扣生态康养、时尚休闲和文化研学三大主题，着力突破休闲度假主题，打响“西施故里·好美诸暨”特色旅游品牌，打造西施故里核心IP。同时强化和优化旅游业与文化、农业、工业、体育、康养等产业的融合与嫁接，引领休闲时尚生活新理念，打造全域旅游文旅融合诸暨样板，将诸暨建设成集“生态康养、时尚休闲度假、文化研学”等核心功能于一体的长三角美丽体验首选地、长三角健康休闲文化旅游目

的地。

（二）市场定位

基础客源市场：主要为绍兴本地旅游市场和以杭州为代表的同城城市。

核心客源市场：上海、苏州、宁波、金义等长三角城市群旅游市场，自驾车旅游半径在 2-3 小时，消费能力强和消费群体多元的市场群体。

机会客源市场：主要为国内其他地区市场及海外市场。

三、发展目标

（一）“十四五”主要发展目标

“十四五”期间，依托诸暨西施故里资源优势，做优做强西施特色文化旅游产业，形成核心竞争力文旅品牌；深入挖掘自然山水、古越文化、唐诗文化、三贤文化、枫桥经验、香榧康养、珍珠时尚、耕读传家等文化旅游资源，以重点项目建设为抓手，做优做靓生态康养、时尚休闲、文化研学等旅游产业新业态，全面提升诸暨旅游的综合吸引力和产品黏性，构建“健康休闲文化旅游凸显，工农文旅深度融合，产城景一体化发展，主客环境共生共享”的旅游发展格局。

到 2025 年，将诸暨建设成集生态康养、时尚休闲、文化研学等功能于一体的由观光向休闲体验转型的西施文化旅游集聚地、长三角美丽体验首选地、长三角健康休闲文化旅游目的地。

（二）2035 年远景目标

到 2035 年，基本实现文旅领域融杭接沪，打造“好美诸暨”

旅游可持续发展生态圈，将诸暨建设成有一定知名度的休闲度假旅游目的地。

表 2-1 诸暨市“十四五”与 2035 年发展主要指标

	主要指标	单位	2019年 实际值	2020年 实际值	2022年 目标值	2025年 目标值	2035年 目标值
规模指标	旅游接待总人数	万人次	2722.92	2303.05	2888.95	4058.76	16419.95
	旅游接待游客总收入	亿元	283.65	249.23	312.63	439.23	1776.93
	过夜游客人数	万人次	728	495.57	1011.13	1420.57	6567.98
	旅游产业增加值	亿元	94.49	99.45	118.19	153.98	--
	旅游产业增加值增速	%	8.6	5.3	7.9	9.3	6.0
	旅游产业增加值占 GDP 比重	%	7.2	7.3	7.5	7.8	8.0
质量指标	平均过夜天数	天	1.5	1.5	1.8	2	2.5
要素供给目标	星级酒店	家	--	6	7	8	10
	精品度假酒店	家	--	--	--	3	6
	精品民宿	家	--	7	10	15	20
	国家 5A 级旅游景区	家	--	--	--	1	2
	国家 4A 级旅游景区	家	--	4	5	6	10
	省级旅游度假区	家	--	1	1	1	2
	省级风情旅游小镇	家	--	2	3	4	--
	5A 级景区镇	家	--	--	--	2	4
	4A 级景区镇	家	--	2	5	10	15
3A 级景区村	家	--	28	40	50	--	

四、发展战略

（一）旅游高质量发展战略

诸暨“十四五”旅游业规划时期，应顺应发展趋势、科学系

统谋划，从产业融合、产品供给、公共服务、市场治理、生态人文环境等多维度来构建诸暨全域旅游的高质量发展格局，推动旅游业从粗放低效方式向高品质高效方式转变。一是要打通产业要素，建立高质量“旅游+”产业融合体系，着力利用和开发香榧康养、珍珠袜艺、名人文化、唐诗文化、枫桥经验、耕读传家等新型旅游业态资源，促进“休闲农业、特色工业、文化、体育、购物+旅游”等多方位融合，催生农业休闲旅游、工业体验旅游、时尚购物旅游、康养健体旅游、文化研学旅游等多元旅游业态，促进旅游产业的横向发展和纵向深化。二是要深度挖掘文化内涵，唤醒、整合、盘活优质旅游资源，丰富优质旅游产品，建立高质量旅游产品开发供给体系。三是要形成基础设施配套完善、人才体系健全、管理服务优质、安全保障有力的高质量旅游公共服务体系。四是要建立适应全域旅游发展的高质量现代旅游市场综合治理体系。五是要建立使用平衡、重在效能、多元赋能、主客共享的高质量旅游生态人文环境。

（二）美丽经济和文化创新驱动战略

以“美丽经济”理念为指导，同时通过传统文化的创新利用，从旅游产品、商业业态、旅游服务、旅游环境等要素推动诸暨旅游业从资源驱动向美丽经济和文化创新驱动转变。旅游产品创新，从主题体验、情感互动、类型多元、产业深度融合等多方面创新西施文化、古越文化、唐诗文化、枫桥经验、珍珠袜艺、山水生态等旅游资源要素的展现利用形式，开发互动性强的旅游体验项目，培育情感属性丰富的旅游纪念产品，延伸游客的旅游情

感记忆。商业业态创新，深入分析旅游市场需求，引入时尚、年轻化、内涵丰富的文旅特色业态，并且长效统一运营与管理。智慧旅游服务创新，搭建 5G 智慧旅游信息服务平台，打造全域旅游发展科技服务引擎。旅游环境创新，积极推进景城一体化、景村一体化建设，营造主客环境友好共生，宜游宜业宜居的旅游生态环境，把“美丽环境”转化为“美丽经济”。

（三）文化 IP 品牌战略

着力塑造“西施故里·好美诸暨”新时代特色鲜明的旅游目的地形象，持续研究和放大西施故里的品牌文化效应和突破珍珠袜艺时尚产业的国际市场，打造主题突出、传播广泛、吸引力强的“西施”文化 IP 品牌和珍珠袜艺国际时尚品牌，开发可游览、可游乐、可游学、可体验、可休闲的文化 IP 旅游项目和产品，实现文化 IP 品牌体验的深度化、空间情景化、产业延展化。此外，整合诸暨文旅产业资源，将文化创意贯穿产业发展的各个层面，提升以特色餐饮文化品牌、特色民宿品牌、特色民俗节庆品牌、体育赛事品牌等为代表的多元化品牌资源，建立多层次、全产业链的诸暨旅游品牌体系，培育文创产业链。

第三章 空间布局与分区发展

一、空间布局

根据诸暨市文化和旅游资源的空间分布特征，在综合分析和评估文化和旅游资源禀赋、开发现状和未来发展趋势的基础上，将全市划分为“一城一廊两环”的空间布局，其中“一城”即

西施文化休闲名城；“一廊”即浦阳江生态旅游廊；“两环”即内环休闲旅游带与外环生态康养度假带。

二、重点项目库

（一）珍珠小镇建设项目

发展定位：1. 珍珠文旅小镇。集珍珠文化展示与体验、珍珠文化商业、体验街区、人文社区、研学基地、主题活动、交通慢行、智慧导览、公共配套于一体的绍兴市十大标志性文化旅游特色小镇。2. 全球时尚旅游之城。以珍珠文化产业为主体特色；以国潮时尚、美容美体、科技互动等外围相关产业为支撑；打造集生态、文化、娱乐、休闲为一体的综合性旅游产业聚集区。

主要内容：包括珍珠文化产业园、珍珠客厅、珍珠水珠园户外体验项目、珍珠小镇基础设施配套、米果果研学基地等。

发展思路：做大做强珍珠时尚产业，突围国际市场；加强文化与产业的深度融合，推动珍珠文化符号 IP 化，打造多元旅游体验方式，营造年轻、活力、时尚的旅游氛围，提升游客体验。

（二）西施 IP 项目

发展定位：西施文化主题公园、西施文化高地、西施故里文创集聚区、绍兴市十大标志性旅游景区之一。

主要内容：一期西施故里改造、提升，二期西施殿景区扩建、提升，打造浣江夜游项目（画舫、光影秀）、休闲度假精品酒店、主题民宿、文旅商业主题街区、文化艺术馆群等。

发展思路：对西施故里旅游区，要充分盘活景区内现有建筑商业业态，加快西施殿二期、鸬鹚湾、集散中心、苕萝山古村落

等板块的业态提升和旅游开发，加快推进浣江夜游的开发；补充景点、丰富场景，强化西施文化互动体验场景营造和科技智慧体验体系开发；通过电影、电视剧、动漫、游戏、周边、伴手礼、论坛、美妆及相关节会赛事活动等丰富的内容制作和开展、宣传和推广，提炼西施文化超级符号，强化培育西施文化超级 IP；研发和完善西施文化文创商品、周边、伴手礼等产业链体系；强化旅游区周边城市环境的整体改造，将西施故里景区打造成具有深度文化体验和休闲度假功能的诸暨的文化会客厅、西施文化核心体验地、西施文化文创集聚片区。

（三）五泄旅游度假区改造提升项目

发展定位：绍兴市十大标志性文化旅游集聚区之一、长三角乃至全国知名的生态山地康养旅游度假区。

主要内容：包括游客中心、度假区配套停车场、旅游厕所、标识系统、度假区环境建设、百瑞度假村改造项目、共享山水里项目、十四都荷花博览园、途远树女学堂、浣江康养度假项目、五泄社区乡村旅游综合体建设项目、五泄水上律动乐园、五泄森林疗养木屋、五泄旅游山地国际康疗中心、五泄乡村旅游度假山庄、马剑秦皇古道项目、壶源江生态旅游项目，以及马剑开元芳草酒店高端度假亲子旅游项目。

发展思路：依托度假区内生态环境、田园乡村以及地域文化资源的优势，重塑五泄旅游度假区的市场品牌形象，打造以养生度假为主导，兼具运动康体、森林疗养、乡村度假、文化体验、养老旅居等功能的综合性旅游目的地。通过 5 年的努力，基本构

建完善的度假区管理运营机制体制，项目业态得到长足发展，基础配套进一步完善，市场品牌形象进一步明确，度假区综合效益更加凸显。

重点任务包括：进一步理顺管理体制；进一步完善运行机制；强化规划引领和政策引导；加大项目“双进”力度，一方面要抓在建项目的建设进度，另一方面要抓新项目新业态的培育和引进；加强公共基础设施配套建设；明晰发展定位，加大推介力度，强化市场影响力。

（四）历史文化村落保护利用项目

发展定位：面向本地、长三角都市休闲人群，激发乡村文创、乡村休闲度假、乡村研学功能，开发小而精的家庭亲子度假产品、专项团队研学体验产品。

主要内容：包括精品民宿、乡村酒店、度假庄园、文创村、研学基地、美食乡村、特色文化风情街区、博物馆、国学馆等业态和配套设施。

发展思路：做好历史文化古村落的保护利用和整体集约开发，打造旅游助推乡村振兴的诸暨样板。1. 由镇（乡）、村两级为主做好村级闲置资源摸排和收储，重点发展马剑马家岭头自然村、同山张坞底自然村、东和俞家自然村、枫桥石峡里和梓坞自然村等自然村落，打造精品民宿、乡村酒店、度假庄园等业态。2. 做好历史文化古村落的保护利用，以五泄十四都村、东白湖斯宅村、暨南街道周村、马剑马剑社区等为重点开发对象，打造文创村、研学基地、美食乡村等业态。

（五）枫桥经验文化旅游项目

发展定位：基层社会治理样板地、红色文化研学示范地。

主要内容：包括枫桥学院、枫桥古镇、紫薇山、三贤馆等。

发展思路：1. 立足枫桥学院，以“枫桥经验”为核心产品，面向公务员、企业家、中小學生等客群，开发基层治理、红色文化研学教育产品。2. 提升枫桥古镇风貌，依托枫桥三贤和枫桥古镇文化底蕴，盘活存量闲置资源，打造书画枫桥研学体验，实现市场化运营。3. 将紫薇山景区的提升和打造、三贤馆的建设纳入大枫桥文化旅游区板块规划建设。

（六）枫和里乡村旅游示范区

发展定位：长三角乡村休闲度假旅游目的地。

主要内容：包括云溪九里文旅小镇、春风十里小镇、春风和意旅游风情小镇、尧舜养生谷项目、户外营地、研学基地、茶主题民宿等。

发展思路：1. 打造以新店湾、春风十里为核心的休闲旅游带，沿新王线开发利用原白米湾中学、永宁水库闲置用房和土地、农村闲置房屋等乡村旅游资源。2. 依托东和、枫桥交界区域的山坡、谷地、水库、自然村落，合理推进云溪九里文旅小镇和尧舜养生谷项目开发。引进国际知名的康养服务运营商，推进医养结合试点，打造精品的度假留客业态。3. 依托东和乡西路乱弹、茶产业、古村落民居等资源，打造春风和意旅游风情小镇。4. 发挥赵家镇特色产业和当地乡村历史人文、休闲旅游等资源优势，围绕“1 树（香榧）、1 果（樱桃）、1 山（会稽山）、1 井（桔槔古井）”，

打造赵家香榧生态康养风情景区。

（七）草塔文化小镇

发展定位：城郊文化小镇。

主要内容：包括草塔老街文化风情街区、沉香湖休闲娱乐景区、蓝莓基地、西天寺、红色庄余霞陈列馆、草塔庙会等。

发展思路：迎合本地和近程城市客群的休闲需求，主要围绕草塔老街、沉香湖，开发草塔文化小镇。1. 推进沉香湖旅游开发，丰富康养体验内容。2. 强化沉香湖与周边的斗岩景区、西天寺、草塔老街、红色庄余霞陈列馆、草塔庙会等资源的联动，丰富旅游体验内容。3. 结合沉香湖与草塔老街之间的休闲农业项目，打造特色旅游体验线路。

（八）“耕读传家”旅游项目

发展定位：省级研学旅游示范基地。

主要内容：包括诸暨教育博物馆、民国风貌校舍营地、乡村特色教育课堂、乡愁主题活动、耕读体验研学基地、精品民宿、生态营地、湮浦中学研学基地、斯民小学研学基地、笔峰书院研学基地、华国公别墅研学基地、越红茶博物馆、湮浦十里果园、湮斯线花海、环湖公路、香榧森林公园南园、东白山登山线路等。

发展思路：以“私塾—书院—新式学堂—现代学校”的百年乡村教育历程为线索，打造中国乡村教育发展的寻根研学之旅。

1. 利用湮浦盘山小学闲置用地，开发诸暨教育博物馆、民国风貌校舍营地、乡村特色教育课堂、乡愁主题活动等业态，践行“注重实践”的优秀教育理念，打造主题研学营地。

2. 利用东白湖镇优质生态、耕读文化和浪漫传说，在充分保护东白湖自然保护区的前提下，利用缓冲区、外围区现状建设用地开发耕读体验研学基地、精品民宿、生态营地等业态，打造面向杭州都市圈家庭客群的东白湖风情小镇。

3. 盘活利用其他存量资源，如湮浦中学、斯民小学、笔峰书院、华国公别墅等，打造湮浦中学研学基地（现代教育主题）、斯民小学研学基地（新式学堂主题）、笔峰书院研学基地（书院主题）、华国公别墅研学基地（私塾主题）等不同主题的研学基地，形成“耕读传家”旅游线路。

4. 通过“耕读传家”旅游线路的带动，恢复、修缮湮浦村、陈蔡村、斯宅村等各村名人故居，打造历史主题研学产品；提升新上泉村越红茶博物馆的旅游接待功能，打造茶艺主题研学产品，丰富“耕读传家”旅游线路的研学体验。

5. 沿线整体景观提升，包括湮浦十里果园、湮斯线花海、环湖公路、香榧森林公园南园、东白山登山线路等旅游基础配套，打造旅游风景道。

（九）“醉美”同山风情小镇

发展定位：省级旅游风情小镇、山地休闲度假目的地。

主要内容：包括同山烧酒博物馆、立体运动公园、樱花自驾公路、万亩红高粱迷宫、红高粱卡丁车、园田里度假酒店、水果采摘基地、汤江岩景区、布谷湖、越庄酒坊、同山醉美酿酒科普馆等。

发展思路：紧抓户外运动市场需求，基于烧酒产业基础优势，

传承诸暨“刚直豪爽”的地域精神，以“千年古越烧酒技艺+户外挑战”为特色，打造烧酒特色小镇。围绕浙江省首批山地休闲度假发展试点，发力户外运动、湖畔休闲、山地度假等功能领域。

1. 围绕“同山烧”非遗体验，打造同山烧文化旅游区。借助资源特色打造同山烧酒博物馆、小酒农创客基地、酒巷子乐园、摔碗酒体验等，形成“寻酒—乐酒—酿酒—品酒”的体验线路。2. 结合布谷湖水域及汤江岩景区的改造提升，打造立体运动公园。打造皮划艇、龙舟赛、攀岩、飞拉达等户外运动基地。推进环布谷湖环境整治。3. 在同山烧文化旅游区和立体运动公园之间打造“醉美”旅游休闲带，开发樱花大道、万亩高粱迷宫、红樱桃采摘基地、红高粱卡丁车、田园里度假酒店等配套项目。

（十）高湖湿地公园

发展定位：以满足水利功能为前提，集文化传承、景观生态、智慧休闲为一体的生态郊野公园。

主要内容：高湖总占地约600公顷（含隔坝），规划中心湖区、活力水岸、运动休闲区、生态保育区、高速公路隔离区、滨河生态区六大主题，包括环湖绿道、生态岛链、特色水岸（南岸城市活力水岸、西岸运动休闲水岸、东岸郊野生态水岸）、主题公园、游船码头、儿童游乐场、主题健身馆等内容。

发展思路：项目以城园融合、多元发展，与城市共生长为基本理念，打造一个集城市蓄洪滞洪、生态游览、休闲度假、文化展示和教育科普于一体的环境优美、景观多样、具有丰富生态栖息环境的城市湿地公园，最终打造成全省乃至全国的旅游度假胜

地。

三、储备项目库

（一）三环线休闲旅游带项目

发展定位：诸暨市民健康休闲体验地。

主要内容：包括三环线骑行道、火车营地、无动力公园、篮球体育小镇、移动游乐园等。

发展思路：依托诸暨三环线特有的交通区位优势，打造运动健身、休闲商旅、近郊游憩、健康度假等功能的城郊游憩旅游带，推动城市和乡村旅游的融合与联动发展。

（二）璜山“溪北——萃溪花谷”景观带

发展定位：城市近郊新田园生活、微度假目的地。

主要内容：包括溪北古村精品村、萃溪花谷景观带等。

发展思路：以“萃溪花谷”为主题，以特色溪北古村、萃溪花谷为重点，打造溪北精品村提升项目，重点围绕绿道，提升景观，以果园、茶园、菜园和稻田等田园景观风貌为基础，围绕生态基底，做活山水田园文章，开发山地隐生活、水岸乐生活、乡居艺术生活、花谷休闲生活等主题式的休闲度假生活新体验地，塑造田园生活新方式。

（三）路空一体化项目

发展定位：“路空一体立体智慧交通运输体系”（简称“路空一体”）充分利用高速公路服务区、物流园区、旅游集散中心等路侧资源，通过增建直升机起降平台和相关配套设施，拓展高速公路和相关基础设施在交通战备、医疗救护、抢险救灾、货运物

流、旅游观光、通航服务等方面的功能，实现公路和航空交通资源共建共享、一体使用，从而形成综合效益的新经济走廊。

主要内容：包括低空飞行路线、智慧航空旅游体验等。

发展思路：用 5-10 年时间，基本形成路空一体智慧管理指挥体系，建立流量经济导入接口，建设共建共享、体制顺畅、布局合理、保障有力、衔接高效、服务优质的基于高速公路服务区路空一体化体系：应急应战条件下高速公路服务区航空应急机动能力得到有力保证，低空飞行走廊结线成网，构建多维一体战略交通运输保障网，构建路空一体化立体救援网络。其次基于空域联动的路空一体+文旅、服务区+旅游、无人机物流配送，构建路空一体智慧物流体系，开发运游结合的智慧旅游体系。

第四章 “十四五”发展重点和主要任务

一、加强旅游规划控制和引导

（一）上位对接，打造大都市圈旅游特色节点

省域层面，要以都市休闲、乡村旅游、生态康养、文化研学、山地滨水等为发展重点，打造杭州都市圈旅游发展的特色节点。依据《浙江省旅游业发展“十四五”规划》，推进科技驱动和数字赋能旅游业，推进文化旅游融合，推进文化基因解码工程，推动文化资源转化为旅游产品，推动旅游与教育、体育、会展等现代服务业深度融合，促进文化和旅游与农业、工业融合发展，探索未来系列旅游产品，开展旅游业“微改造、精提升”。依据《浙江省全域旅游发展规划（2018-2022）》《杭州市文化广电旅游十

四五规划》，积极融入杭州都市旅游圈的发展，结合都市人群需求，做亮西施文化 IP，做大康养、度假等业态，打造消费集聚区、文化旅游产业集聚区。绍兴市层面，依据《绍兴市“十四五”文化旅游规划》，绍兴市着力打造“东亚文化之都”“中国最佳研学旅游目的地城市”，借助东亚文化之都和亚运会的契机，全面推进绍兴文旅产业国际化。诸暨市文化和旅游产业发展应积极借势发力，做精“美丽”资源，深挖文化资源，落实产品业态，积极开展宣传推广活动，打响西施故里文化 IP 品牌，建成长三角健康休闲文化旅游目的地。

（二）多规融合，确定旅游发展方向

依据《诸暨市国民经济和社会发展第十四个五年规划和二〇三五年远景目标纲要》，做精做美文旅产业，以全域旅游为抓手，加快推进文旅融合，加强诸暨特色的品质化开发和价值内涵挖掘。重点发展生态康养、时尚休闲、文化研学三大文旅业态，培育网络直播、文化演艺、文创设计、电竞游戏等新兴热点，促进文旅产业多元化融合发展。与杭州等周边区域联合推出精品旅游路线，共享一体化区域旅游大市场，争创省级文化和旅游消费试点城市。依据《诸暨市土地利用总体规划》和《诸暨市国土空间总体规划》，确定诸暨建设用地的分布范围。未来要结合各乡镇的建设用地情况，合理布局文旅项目。依据《诸暨市生态保护红线划定方案》，结合生态红线保护要求，加强会稽山区域、白塔湖区域、五泄区域、东白湖区域旅游开发过程中的生态保护力度。依据《诸暨市全域旅游总体规划》，要在 2025 年打造主打生态康

养、时尚休闲、文化研学功能的长三角健康休闲文化旅游目的地。通过具有文化感、场景感的产品设计，打造“西施文化”“枫桥经验”“珍珠袜艺时尚”IP品牌，推动文旅深度融合和资源产品转化。通过项目平台建设，实现产业集聚化开发，推进项目产业链孵化。利用智慧科技与游客体验、公共服务相结合，实现全域智慧化体验。结合《浣江—五泄风景名胜区总体规划（2016-2030）》，未来要严格参照风景名胜区开发要求，合理开发西施故里景区、五泄景区、斗岩景区、汤江岩景区。

（三）规划先行，控制旅游项目有序开发

对“十四五”期间要重点开发的旅游项目，要做到规划先行，明确定位模式，逐步分解任务。结合上位规划和项目规划，加强规划控制和引导，进一步处理好旅游开发与保护的关系、旅游开发滚动有序推进的关系、旅游项目错位与互补开发的关系，旅游项目经济与社会意义的关系，促进诸暨市文化旅游业的科学有序发展。

二、优化空间布局，深耕文旅项目

十四五期间，诸暨市旅游业发展将全面优化旅游业发展空间布局，构筑“一城、一廊、两环”的旅游发展空间，重点打造以西施文化IP为核心的城市金名片，做强五泄、山下湖、枫桥三大特色板块，力争在“十四五”期末，形成“中心龙头、内外双环、众星拱月、产业集聚”的发展格局，即：完善市区中心功能，打造西施文化休闲名城品牌影响力；推进内、外环旅游圈层建设；加快推进全域重点旅游项目落地，形成多个产业集聚片区。

（一）西施文化休闲名城

以西施故里景区、“西施传说”非物质文化遗产、浣江水系、高湖综合开发片区、暨南街道休闲旅游区等为核心，打造西施旅游核心吸引物：谋划极具吸引力和地方独特 IP 的西施文化元素业态，打造文化地标；通过西施文化传说、家国精神、美丽文化、范蠡商圣文化等内容丰富西施文化内涵；将西施故里片区打造成为浸润西施文化的诸暨市精神文化堡垒。结合城市发展需求，合理布局城市休闲、文化体验、休闲度假、旅游服务配套等业态和设施。深化西施文化的挖掘与开发，强化城市夜景和夜经济打造，优化城市公共服务配套。

（二）浦阳江生态旅游廊

以浦阳江、沿江村落为核心资源，以城区为核心，打造文化廊、交通廊、生态廊三位一体的综合文旅走廊。浦阳江生态旅游廊是一条以浣江段为重点的“西施文化”体验带和生态旅游发展带，其中包括 6 大特色景区村、4 个旅游休闲码头、7 个绿道驿站。依托西施文化，强化与杭州的文化交流对接、交通游线对接和生态景观对接。

（三）内环休闲旅游带

内环休闲旅游带以高湖综合开发片区、诸暨商贸城、诸暨袜艺小镇、草塔老街等为核心资源，作为城区与外环生态康养度假带的过渡与缓冲地带，发展方向为运动健身、休闲商旅、近郊游憩。

（四）外环生态康养度假带

外环生态康养度假带以五泄度假区、白塔湖、山下湖珍珠小镇、枫桥古镇、会稽山、龙门山、东白湖、勾乘山、同山烧酒小镇等为核心资源，主要发展方向为激活山水潜力，打造生态康养、休闲度假精品：通过引入精品度假业态、文化体验业态、生态养生业态，提升五泄旅游度假区。创新文化演绎：以发展促保护，以研学激发文化活力，打造文化体验、研学产品。促进产旅融合：基于产业特色，开发观光、体验、研学等产旅融合产品。落地康养度假业态，最大化彰显诸暨优质生态资源和文化资源的价值。

三、强化文旅品牌建设和超级 IP 培育

“西施故里”是诸暨独特的文化标识，也是诸暨旅游业发展的金字招牌，“十四五”期间，要着力以“西施故里·好美诸暨”品牌构建工程为抓手，立足文化 IP 培育、体验场景打造、文创产品设计、品牌营销、迭代创新五大措施，将“西施文化”超级符号落实到游客旅游体验和情感寄托中。

（一）塑造人格化西施 IP 形象

以西施文化为依托，在还原人物真实性的基础上，挖掘西施人物形象所承载的精神气质，并结合现代设计潮流以动漫化的 Q 版形态展示出一个有血有肉、有个性、有神采、让人过目不忘的人物形象，将西施文化 IP 品牌具象化、人格化和生活化，拉近与游客的距离，产生共鸣。

（二）打造 IP 互动体验场景

将西施故事、西施文化与食住行游购娱等业态相结合，通过

西施+美宿、+美食、+节事、+演艺、+体验等方式，打造一个西施文化旅游 IP 集合体。借用多媒体艺术高科技、数字化的潮玩形式演绎西施故事，开展沉浸式互动体验，增设西施故事主题娃娃机、潮玩西施打卡点等趣味性互动装置的潮玩体验，以此增进游客与 IP 形象间的黏性，提升消费频率。

（三）构建西施文创 IP 产业链

围绕西施 IP 形象开发表情包、壁纸、动漫、游戏等泛娱乐内容产品，例如《西施浣纱日记》《西施入宫记》《西施说诸暨》等系列漫画读本。推出以西施文化、古越文化等历史元素为原型的文化创意生活产品，例如“西施豆腐收纳盒”“西施浣纱洗脸巾”“西施养颜珍珠膏”，构建西施文创 IP 产业链。

（四）拓宽 IP 品牌营销渠道

线上以“自我拓展+分享拓展”为主，利用自媒体资源进行图片和视频宣传、话题事件营销，增加西施品牌曝光度，提升西施文化 IP 品牌影响力。线下以“联合推广+跨界营销”为主，内部通过景区、餐厅、酒店、民宿、旅行社等实体联合推广，共享 IP 营销资源；进一步提升西施 IP 形象融入诸暨全域旅游景观系统和标识系统的多元性和趣味性，增强西施 IP 品牌的识别度，推进诸暨文旅品牌的覆盖式宣传。外部通过跨界营销，选择与西施旅游 IP 目标受众相仿的美妆时尚品牌合作，从内容制造、互动形式进行联合营销，推出联名限量款体验场景和衍生产品，实现品牌共振和合作共赢。

（五）不断更新 IP 展现形式

通过西施文化与古越文化、时尚产业、国潮经典、手办盲盒、二次元动漫等元素的融合相生，深化现有西施文化 IP 价值，保持旅游产品更新迭代，延长西施文化 IP 品牌生命周期。通过举办国风汉服时装秀、开办国潮汉服文化集市、打造王者荣耀 CosPlay 线下体验站、全城寻纱记等活动，增强与游客的高频互动，不断更新和再生西施 IP 品牌吸引力。

四、构建高质量旅游产品体系

（一）加强高质量旅游产品顶层设计

通过制定旅游产品高质量发展专项实施方案以及加快推进旅游产品高质量发展的若干措施等顶层谋划，实施包含产品体验、产品业态、产品服务、产品反馈等一系列旅游品质提升工程。强化景区、度假区、文旅特色小镇、风情小镇、景区镇、景区村等重要旅游载体的监督复评和核验工作，着力打造高质量的精品旅游产品体系。

（二）提升优质文旅项目供给水平

积极推进文旅产品供给侧结构性改革，以全域旅游规划为引领，着力打造西施文化、耕读文化、枫桥经验文化等高质量文化旅游产品体系，大力发展休闲度假、亲子家庭、养生养老、文化研学、运动健身等新兴旅游业态。重点推进珍珠国际时尚小镇、西施 IP 项目、五泄旅游区改造提升项目、历史文化村落保护利用项目、枫桥经验文化旅游项目、枫和里乡村旅游示范区、草塔文化小镇、“醉美”同山风情小镇、高湖湿地公园等重点文旅项

目，打造高品质、强黏性的复合文旅产品。

（三）开展旅游业“微改造、精提升”

坚持全域覆盖、点面结合，开展 A 级旅游景区、旅游度假区、旅游风情小镇、文博场馆等旅游核心吸引物，景区城、景区镇、景区村等旅游目的地，酒店、民宿等旅游接待场所的“微改造、精提升”。重点实施环境“精美”工程、设施“精良”工程、体验“精致”工程、服务“精心”工程、运管“精细”工程，打造 150 个以上“微改造”示范点。

五、优化“+旅游”产业融合

（一）文化+旅游

1. 发展思路

依托“西施传说”、历史名人、“枫桥经验”“耕读传家”文化、唐诗文化、山水文化、佛道文化、特色古村落、古民居等诸暨特色文化旅游资源，推进文旅融合发展，开发具有地域特色的文化旅游目的地，打造一批具有文化内涵的、现代与传统兼容并蓄的特色旅游体验产品。通过虚拟现实技术和特定表现手法，培育文化创意旅游产品。充分挖掘诸暨西施传说、西路乱弹、同山烧酿酒技艺等非物质文化遗产，坚持创造性转化、创新性发展，以文旅融合为契机，实施“美丽非遗乡村行动”计划和非遗传承人研修、研习、培训计划，对诸暨非物质文化遗产加以传承和保护，转化为可体验的旅游产品。

2. 发展路径

（1）推进西施文化为代表的“地域文化+旅游”

一是强化西施 IP 的打造。挖掘西施文化为代表的地方特色文化、传统文化、非遗民俗等，通过宣传推广，让西施文化品牌走向全国乃至国际，成为诸暨耳熟能详的标志名片。二是凸显“古越豪情”精神。通过旅游节事、活动等，让游客近距离感受诸暨的地域风情。

（2）推进浙东唐诗之路和钱塘江唐诗之路为代表的“唐诗文化+旅游”

一是依托诸暨的诗画文化、佛道文化、名人文化，建设古越风情精华地，打造“浙东唐诗之路”西线明珠和钱塘江诗路黄金旅游带名城。二是推进实施诗路文化挖掘提炼工程、诗路产业融合开发工程、诗路设施修缮改造工程、诗路市场营销推广工程。

（3）推进枫桥三贤为代表的“名人文化+旅游”

一是开发书画名人文化：鼓励对王冕、陈洪绶、杨维桢等名人文化的挖掘与开发，打造画风民宿、书画博物馆、书画小镇等旅游体验业态，强化名人文化体验与资源产品转化。二是开发商贾名人文化：依托范蠡名人文化，开发“商圣系列体验产品”。

（4）推进五泄镇十四都村为代表的“古村落+旅游”

一是依托五泄镇十四都村、东白湖镇斯宅村等古村落特色生活氛围和传统国学文化，开发主题体验民宿、文化书院、农耕体验馆、产业特色坊等多元文旅业态。二是依托特色村落群，进行整体开发，打造文化旅游精品，实现乡村整体升值。

（5）做强“枫桥经验”“耕读传家”等研学旅游产品

一是做强“枫桥经验”研学旅游产品。丰富“枫桥学院”研

学内容，针对研学客群，定制课程体系，打造国家级研学旅游课堂；挖掘诸暨市“枫桥经验”典型案例，针对公务员、企业家、学生群体等不同客群，串点成线，定制化体验课程，打造基层治理课程、产业转型升级课程、文化生态研学课程，形成诸暨“社会治理”研学体验线路；以“枫桥经验”为引领，带动诸暨教育、农耕、生态、文化、红色等领域的研学旅游发展，建立研学产业集聚基地。

二是打造“耕读传家”研学游产品。依托百年传承的“耕读传家”乡村教育，开发系列研学产品。依托盘山小学，打造耕读传家研学体验的研学营地；依托湮浦中学、斯民小学、华国公别墅、笔峰书院等开发不同主题特色研学基地。

（二）工业+旅游

1. 发展思路

依托大唐袜业小镇、山下湖珍珠小镇、“醉美”同山风情小镇等特色产业基地，推动工业资源向旅游产品延伸，探索旅游业与工业之间融合发展的新渠道、新模式，推动旅游产业向深度和广度空间拓展。推出一批国家级、浙江省级工业旅游示范基地、特色工厂购物店，完善工业旅游产品体系。

2. 发展路径

（1）鼓励以工厂购物店为特色的工业观光产品开发

依托大唐袜业、山下湖珍珠、同山烧等特色商品，培育天使之泪珍珠文化展示馆、同山烧酒小镇、诸暨袜艺小镇、牌头环保小镇等一批工业旅游示范点，打造系列工业主题展览馆。

（2）丰富工业文创及娱乐体验产品开发

依托工业遗迹资源，开发工业文创伴手礼、工业创意产业园、工业主题酒店、工业影视基地、工业遗址画廊、工业遗址音乐节等融合体验商品、产品和业态。

（3）培育旅游相关用品等衍生产业

依托旅游业发展，结合诸暨工业产业基础，培育旅游消费品制造、旅游商品生产设计、户外休闲用品制造、旅游装备制造等产业。

（三）农业 + 旅游

1. 发展思路

加快美丽乡村建设、促进农民就业增收、加快农村脱贫、满足居民休闲需求，促进农业与旅游业融合，形成“以农促旅、以旅强农、产业融合、优势互补”的发展新格局。推出一批国家级、浙江省级休闲农业和乡村旅游示范点。依托农耕教育资源，开发研学体验产品，打造诸暨家庭游学产品体系。

2. 发展路径

（1）打造“诸暨采摘”品牌

推出四季采摘品牌。春季采摘草莓、樱桃、桑葚，夏季采摘树莓、蓝莓、火龙果、桃子；秋季采摘梨、葡萄、猕猴桃；冬季采摘桔子、柿子。将采摘园与大旅游线路相串联，丰富线路旅游体验。

（2）丰富“休闲农业”产品类型

鼓励现代农业庄园、田园综合体、农业嘉年华、田园摄影基

地、农耕文化博览园、创意农园、农业休闲园等多元休闲农业产品业态的发展。

（3）引导“农业新业态”发展

鼓励引导以暨南街道凤仪村“喜盈天”绿色猕猴桃为代表的定制农业发展；鼓励香榧套种等新农业生产方式的探索和发展；积极引导科技农业、会展农业、众筹农业等其他新农业业态发展。

（4）打造“农耕文化”研学游产品

强化以米果果小镇为代表的农耕体验研学游：不断丰富内容，积极吸引杭州都市圈研学客群。挖掘以古井桔槔世界农业遗产为代表的农业历史研学游：深化古井桔槔的历史文化内涵，并与现代农业体验方式相结合，打造研学体验产品。

（5）茶旅融合打造全新业态

越红茶所在地东白湖镇，森林覆盖率高，生态环境好，空气质量优良，可发展乡村休闲观光度假游，融入越红茶文化和越红茶元素。以“茶产业+旅游”为抓手，开启乡村振兴新篇章。打造将住宿、餐饮、娱乐、休闲，以及茶叶展示、加工体验和销售于一体的越红茶基地。

（6）发展中医药特色旅游

依托马剑镇三朝御医戴思恭的名人文化资源优势 and 现有铁皮石斛种植基地，发展以铁皮石斛种植、加工、研发生产为主题，中草药采摘、研磨等旅游体验项目，开办中医药采买集市、中医养生堂，打造中草药文化研学旅游线路，将中药材种植基地同乡村旅游、生态建设、健康养生深度融合，深化中医药服务水平，

打造地方特色经济产业。

（四）体育+旅游

1. 发展思路

依托诸暨山水生态资源、篮球之乡产业赛事资源以及环法挑战赛等国际品牌赛事资源，通过将体育旅游品牌化、体育旅游休闲娱乐化、打造体育旅游小镇等方式，加速“体育+旅游”产业的发展，全力赋能“西施故里、好美诸暨”城市品牌。

2. 发展路径

（1）体育旅游品牌化发展

随着各项国际体育赛事的举办、国内各项赛事日趋完备的体系和逐渐提升的影响力，国内体育旅游的发展不断趋向品牌化。通过强化环法文化宣传推广、丰富环法赛路线设计、完善安保体系、带动全民参与等举措，打造诸暨环法挑战赛西施故里诸暨站赛事品牌。通过举办多类型赛事活动、建设充足和标准的赛事配套设施及体育旅游项目，打造诸暨篮球赛事及诸暨三环线运动体育赛事品牌。

（2）体育旅游休闲娱乐化

随着国人消费水平和消费结构的变化，休闲化、娱乐化、年轻化、个性化产品正在成为人们消费的主要内容，而体育旅游也正在朝着休闲娱乐和个性活力的方向转变。诸暨体育旅游产业的发展，需要充分对接市场需求，结合本市资源特点，适当开发电子竞技、低空飞行、攀岩徒步、智能体育、度假体育等新兴体育旅游活动和业态产品，同时关注青少年市场，引导开发家庭户外

运动和家庭休闲运动等体旅融合产品。

（3）打造体育旅游小镇

充分利用诸暨区位、资源及体育产业优势，鼓励和引导利用废旧房屋等现有设施改造为体育设施，支持旅游景区引入、增设体育消费项目，积极推动户外骑行基地、航空飞行营地、汽车自驾运动营地、山地户外营地等体育项目，构建休闲健身步道网络，把美丽乡村串联成集文化、旅游、休闲、观光于一体的体育旅游综合体。

六、壮实旅游产业要素支撑体系

（一）旅游住宿

一是着力打造品牌度假酒店、主题特色酒店、星级主题民宿、特色客栈驿站，开发帐篷酒店、露营地、房车营地等多元化住宿业态，丰富住宿产品类型，突出个性化。二是鼓励高品质民宿发展。争取创建1个白金级民宿、3个金宿级民宿。

（二）旅游餐饮

一是梳理挖掘地方特色美食资源，落实“百县千碗”工程，打造地方特色美食，推出西施宴、诸暨十大碗等特色美食产品。二是积极打造一批美食街区、餐饮集聚区。依托诸暨现有的特色美食资源，结合美食分布情况，优先打造长弄堂美食街区、山下湖珍珠小镇特色美食街区、草塔美食街区、马剑美食街区。三是通过不定期举办特色主题美食节庆活动，培育一批美食乡村和美食达人。四是定期开展食品安全检查，监督、指导主要涉旅场所严格执行食品卫生相关法规和标准。

（三）旅游购物

一是结合珍珠、香榧、同山烧、茶叶等产业资源，开发特色旅游商品，出台相关政策，推动农副产品到旅游商品、旅游纪念品的转化。二是建设旅游购物街区。重点在山下湖珍珠小镇、诸暨袜艺小镇、西施故里、城镇中心建设旅游购物街区。三是培育特色旅游工厂购物店，设立“西施有礼”旅游名品超市。例如在山下湖珍珠小镇、诸暨袜艺小镇培育工厂购物店示范点，在旅游集散中心、重要旅游景区、高速服务区、新型驿站等区域，布设“西施有礼”旅游名品超市。四是紧抓入选省级文化旅游消费试点城市机遇，策划推出一批文化和旅游消费示范项目、示范产品和放心消费品牌。

（四）旅游线路

一是以短期游线为主，覆盖文化、自然景点，构建串联全域景点的多样化游线体系。以诸暨精品景区观光体验为核心，将诸暨已有的经典旅游线路进行提升，规划5条一日精品游线、2条两日精品游线、2条三日及以上精品游线。规划夜间精品游、红色精品游、四季精品游、区域联动游等特色游线。完善景点间接驳交通，推动景点联票、联合营销等合作机制的建设与完善。

七、完善旅游公共服务体系

（一）构建旅游交通建设系统

1. 打造全域旅游交通大环线。串联核心项目和旅游资源，早日实现旅游交通“与杭同城”。重点推进G235国道、萧山至磐安公路、诸浦快速路等3条融杭快速干道建设。依托区域主干道提

升 2 条（湮斯线、双金线）旅游风景道。逐步在浣江段增设 1-2 个游船码头，开辟水上旅游航线。加大对各乡镇农村公路建设的投入，打造四好农村路，逐步消除制约农村发展的交通瓶颈。

2. 完善旅游交通集散体系。积极开通旅游专线，开通火车站至五泄景区的旅游交通专线，开通诸暨城区至山下湖珍珠小镇、枫桥古镇、“醉美”同山烧酒小镇、东白湖风情小镇、东和十里坪非遗文创村的城市公交专线。完善现有公交线路，在主要景区、乡村旅游点设立公交站点。结合全市旅游资源分布和城乡客运需求，对接主要旅游景区景点、旅游集散中心、客运站、美食街以及旅游酒店等线路节点，建议根据季节变化，定制与开通特色公交线路。推动客运中心、火车站、旅游集散中心、高等级景区等区域设置汽车、电动车租赁服务网点建设。

3. 打造全域旅游绿道慢行系统。重点实施浦阳江绿道廊主线、郊野绿道环主线（部分）、城市绿岛环主线、高湖绿道支线等，近期建设 325 公里。构建全域生态游步道网络，并落实长效管理机制。构建全域主题休闲健身步道网络，沿线综合排布设置休憩节点、购物节点、集散节点、电动车租赁服务网点等。

4. 建设多功能新型旅游驿站。打造一批集休憩、观景、厕所、赛事体验、形象宣传等功能于一体，能同时满足停车、微购物、新能源汽车充电桩、旅游咨询等需求的多功能新型驿站。提升杭金线十二都、双金线马剑、枫谷线枫源、诸安线牌头、诸东线陈宅等新型旅游驿站运营管理水平。丰富完善湮斯线花海、五泄景区、东和大林、赵家泉畈等 4 处驿站内部功能。

5. 建设旅游+交通综合运输服务站。结合乡镇综合运输服务站建设，将旅游纪念品、旅游特产的物流服务和旅游咨询服务融入其中，实现旅游+交通的融合。

（二）优化旅游咨询服务体系

进一步提升诸暨市旅游集散中心智慧体验、文创产品展陈、旅游宣传推介等内部设施及旅游咨询服务。优化在客运中心、高速服务区等重要交通枢纽的旅游咨询服务站，优化在主城区街面、商业街区、A级景区已建成的旅游咨询服务点，提供旅游咨询服务，形成完整的城、镇、村三级旅游咨询服务体系。

（三）建设智慧旅游服务体系

管理运营互联互通的旅游大数据中心，提高旅游信息化水平，加强信息采集、监测和统计分析。推动景区实现智能导游、电子讲解、实时信息推送，主要涉旅场所实现免费Wi-Fi、通讯信号、视频监控全覆盖。开发诸暨旅游小程序，整合全市旅游“吃、住、行、游、购、娱”各要素信息，实现“一机在手，畅游诸暨”。

（四）完善旅游引导标识系统

以“西施文化”为主题，制定统一的旅游引导标识系统，以规范化、标准化、国际化为要求，在高速公路互通口、主要公路沿线、主要镇区出入口、A级景观村庄出入口规范设置旅游交通导引标识，做到全域覆盖、合理布局。地方标识牌要在遵照全域标识系统风格基础上，注入地域元素，突出地域特色。

第五章 保障措施

一、改革创新旅游管理体制与运营机制

（一）不断完善旅游发展协调机制

成立市文化健康休闲发展委员会，完善市旅游产业发展领导小组协调议事机制，及时解决涉及旅游业发展的重大问题，为推动全市旅游产业又好又快发展提供强有力保障。诸暨市文化健康休闲发展委员会由市委市政府主要领导任组长，市委市政府相关领导任副组长，市级相关职能部门和镇乡（街道）为成员单位，负责研究部署十四五期间旅游发展的政策制定、重大项目建设、年度计划等重大决策。发展委员会下设办公室，由分管副市长兼任办公室主任，市府办副主任、文化广电旅游局局长兼任办公室副主任，负责综合协调和日常工作推进。各镇乡（街道）、市直各单位要把旅游工作列入重要议事日程，坚持“一把手”亲自抓。加大对旅游产业发展工作的考核力度，建立旅游工作督查机制，将旅游工作列入各乡镇（街道）、市直各单位重点工作考核。

成立诸暨市旅游专班，助力文化旅游产业经济高质量发展：在诸暨市文化健康休闲发展委员会下成立诸暨市旅游专班，由市委市政府主要领导任组长，市委宣传部、文广旅游局相关领导任副组长，市级相关职能部门为成员单位，负责研究制定加快全市旅游发展的目标任务和政策举措。坚持问题导向、目标导向，统筹推进扩消费、稳投资、拓市场等工作，开展旅游工作指导或协调，强化政策支持，强化资金、交通等要素保障，完善旅游统计

评价制度。专班下设 1 个办公室和消费促进、投资推进、宣传营销、政策支持、交通保障、统计评价等 6 个专题小组。

（二）强化旅游行政管理部门职能

加强旅游业所涉地区与部门之间沟通协调，进一步强化文化广电旅游局的职能，保障旅游行业管理部门在规划、宣传、管理等方面能更好地履行职责，提高旅游服务质量监督。相关部门要各负其责，通力合作，具体落实，形成推动旅游业加快发展的整体合力。

（三）创新旅游发展管理体制

鼓励旅游景区实行所有权与经营权分离的模式。加强旅游机制创新，大力培育灵活、富有竞争力的市场化运作机制，积极引入专业运营团队，完善旅游业利益分配机制，在保障旅游相关企业合理收益的前提下，最大程度调动各方的积极性，促进各旅游经营环境协调发展。完善旅游质监机构，强化旅游监督执法职能，旅游质监所人员参照公务员管理。完善旅游统计指标体系，争取将旅游发展指标列入地方经济发展考核目标。

二、健全旅游质量管理与市场环境建设

（一）建立旅游综合执法长效机制

为保障游客权益、提升旅游服务质量、规范旅游市场秩序，建议赋予旅游管理部门综合协调、统筹、执法等职能。积极探索和完善综合执法的长效机制，建立健全旅游综合执法机构和相关机制。加强旅游执法队伍建设，提高执法人员政治思想素质和执法水平，同时强化法律监督、行政监督、舆论监督和公众监督作

用，将执法队伍打造成为旅游监督管理水平较高、旅游执法能力较强、队伍素质优良的一支专业力量。

（二）加强旅游市场环境和秩序建设

强化文广旅游、公安、交通、市场监管、卫健等有关部门联合执法机制，实现旅游执法检查常态化。市公安局要在重点景区设立旅游警务室，负责保障旅游市场秩序和旅游治安环境；市人民法院要设立旅游法庭，依法审理涉及旅游的民事纠纷案件，指导旅游调解工作；市场监管局、文广旅游局要对各类旅游经营场所和涉旅企业加强监督管理，保障旅游消费权益，协调处理旅游投诉。要积极发挥各类社会组织的作用，及时化解各类涉旅矛盾纠纷。落实旅游安全责任制度，建立旅游安全预警信息发布机制和救援机制。加强旅游诚信体系建设，建立全市旅游企业诚信评价体系，引导旅游企业自觉开展诚信经营活动，建立诚信旅游考评监督机制。在主要新闻媒体、旅游网站上建立专栏，对违规违纪、服务质量低劣、环境秩序差、游客投诉多的旅游企业予以曝光。

（三）优化旅游行业服务环境

以标准化建设促进规范化服务。重点开展旅行社标准、A级景区标准、星级饭店标准、星级农家乐标准等旅游服务业地方标准的推广和研制工作。深化旅游诚信体系建设，开展“旅游服务创品牌”活动。排查旅游安全隐患，开展消防等专项检测。用服务和内容建立口碑，综合提高诸暨旅游形象。

三、加强旅游政策资金的扶持力度

（一）加快旅游规划编制力度

根据全市财政收入和旅游发展情况，按一定比例逐年增加旅游发展资金，用于旅游规划编制、宣传营销、人才培养、重点项目建设、公共服务体系建设等。加强旅游规划与国民经济和社会发展规划、主体功能区规划、土地利用总体规划、城乡规划、生态环保规划、文物保护专项规划等各类规划相互衔接，提高文化旅游规划的科学性和落地性。

文化和旅游主管部门积极参与城市规划、交通建设、土地利用、生态建设、相关产业等各行业规划的编制工作。交通、国土资源、城乡建设、环保、工业、农业、水利、林业、体育、商务、会展等行业在编制规划时，需征求文化和旅游主管部门的意见。

（二）加强旅游要素保障力度

市财政局要落实资金，设立全域旅游发展专项资金，用于引导扶持全域旅游发展，金额不低于3000万元，并建立逐年增长机制；鼓励社会资本参与，设立诸暨市文旅产业发展基金，用于全域旅游项目建设。市自然资源和规划局要研究出台支持旅游发展的用地专项政策，每年分配一部分用地指标用于保障旅游项目落实，重点旅游项目实现“一事一议”。

（三）加大旅游资金扶持力度

通过整合旅游、文化、工业、农业、城建等相关专项资金，拉动和促进旅游与其他产业融合发展。对旅游资源保护制定相关政策，设立专门保护资金。引导企业投入生态环境保护和文化遗

产保护，给予财务和税收上的减免优惠政策和补贴。鼓励民众参与文化遗产保护，对一些文化遗产的产权人和传承人，给予生活上的资金补贴、减免部分私人税赋等。

四、强化旅游人才的组织培养和保障

加快旅游人才培养。以打造专业化旅游管理服务团队为重点，全面提升全行业旅游从业人员专业素养；建立系统化的旅游人才引进、培养、管理、激励、流动机制；组织旅游企业高级管理人员赴国内外知名旅游院校研修，培养高水平、专业化旅游管理精英；建立和完善旅游职业资格和职称评定制度，健全职业技能鉴定体系，培育旅游职业经理人；邀请旅游行业知名专家定期开展专业化、规范化、特色化的旅游管理服务培训，着力培养中、高层管理骨干；每年定期举办旅游服务技能大赛、导游技能大赛等，选拔“年度旅游服务明星”。

（一）鼓励与促进旅游管理专业人才联合培养

加快诸暨旅游人力资源开发，深化其与浙江大学、浙江农林大学、浙江师范大学、浙江工商大学、浙江旅游职业学院、浙江广播电视大学等国内外旅游高等院校的人才交流与合作培养，在诸暨各景区景点、高星级酒店等旅游行业前线设立旅游专业人才社会实践基地，为诸暨培育一批在酒店管理、旅游统计、景区运营等方面的专业人才队伍；加大旅游管理人才培养，重点支持旅游部门与社会办学机构联合设立旅游培训基地。针对旅游教育与旅游企业实际需求之间的矛盾，鼓励旅行社、酒店等旅游企业与相关旅游高校联合打造旅游人才实训基地。

（二）加强旅游从业人员常态化专业培训

加强旅游培训基地和机构建设，建立全方位、多层次旅游培训网络，对旅游从业人员开展常态化专业培训、岗前培训、在岗培训以及脱岗培训体系，系统学习旅游发展形势、旅游政策法规、旅游行业标准、旅游项目规划、旅游经营管理、旅游创意策划、旅游宣传推广、旅游服务技能等内容。加强在职教育，完善岗位培训，大力推行旅游职业技能鉴定，提高旅游服务技能人才的服务水平。重视诸暨乡村旅游发展，加大对乡村旅游从业人员的培训和教育投入，建立乡村旅游教育培训网络平台，通过送教上门、集中授课、结对帮扶、技能巡演、以赛促训等方式促进乡村旅游人才培育。

（三）推进旅游高端人才培养与引进计划

实施旅游企业家培养工程，推行旅游职业经理人制度，重点推动旅游饭店、旅行社和景区职业经理人队伍建设。加快引进通晓国际旅游事务和经营管理的行政管理、职业经理、市场营销、旅游开发、特种服务等专业人才和复合人才。加快培养和大力引进旅游规划、旅游活动策划、旅游电子商务、旅游纪念品设计、旅游会展、乡村旅游、旅游资金管理与运作等紧缺专业技术技能人才。

（四）实施导游人才专业技能提升计划

高度重视导游人才队伍建设，开展导游人员专业等级评定，提高导游人员专业素质和服务技能，鼓励专业技术人员特别是离退休老专家、老教师从事导游工作，实行导游员聘任薪酬与职业

资格挂钩制度，积极建设诸暨市导游人才储备库。

（五）完善旅游人才队伍建设激励机制

建立以政府奖励为导向、用人单位和社会力量奖励为主体的旅游人才奖励机制。各级旅游主管部门要建立人才奖励制度，定期对在旅游经济社会发展中作出突出贡献的各类人才给予奖励。建立旅游人才激励优惠政策，优化用人育人的政策机制，建立人才开发的良好环境，做到政策吸引人、机制激励人、待遇留住人。旅游企业要建立和完善员工薪酬机制、保障机制、激励机制和进出机制，保障旅游从业人员合法权益。

（六）建立科学合理的旅游人才流动机制

要建立与市场经济相适应的旅游人才流动机制，加快建立法制化、规范化的旅游人才市场，推动旅游人才市场从集市化向信息化、网络化发展。同时，要确立适度超前的人才培养目标，规划好诸暨市旅游人才储备库，建立旅游人才流动考评机制，实现旅游企业之间的人力资源共享。

五、建立智慧引领的旅游信息化体系

（一）建设文旅项目管理平台

以招商引资和规划项目跟踪管理为重点，建设诸暨市旅游业项目规划实施管理平台（数据库）。在现有的诸暨市旅游信息库基础上逐步完善，形成由旅游资源信息库、旅游商务数据库、旅游政务数据库三部分组成的旅游行业信息库，逐步建立完善从立项审批到竣工验收全过程的数字化闭环管理系统，形成科学精准的文旅项目管理机制。

（二）构建智慧旅游信息系统

以旅游目的地信息系统、旅游服务信息系统、旅游服务预订体系、旅游查询信息系统、假日旅游预报系统为核心，建立覆盖全市旅游企业的信息网络体系。完善诸暨智慧旅游系统的网站集群、电子商务、手机服务等三大平台建设。

推动数字化技术与旅游景区的融合升级，引导旅游景区开发数字化体验产品并普及景区电子地图、线路推荐、语音导览等智慧化服务，打造一批充满数字化、智能感、科技感的“未来景区”“未来酒店”“未来度假区”。推进乡村旅游资源和产品数字化建设，打造一批未来村镇。加快文博场馆数字化升级，创新交互体验应用，创新开发文创产品展销购数字化系统。

诸暨市“十四五”重点旅游项目建设库表

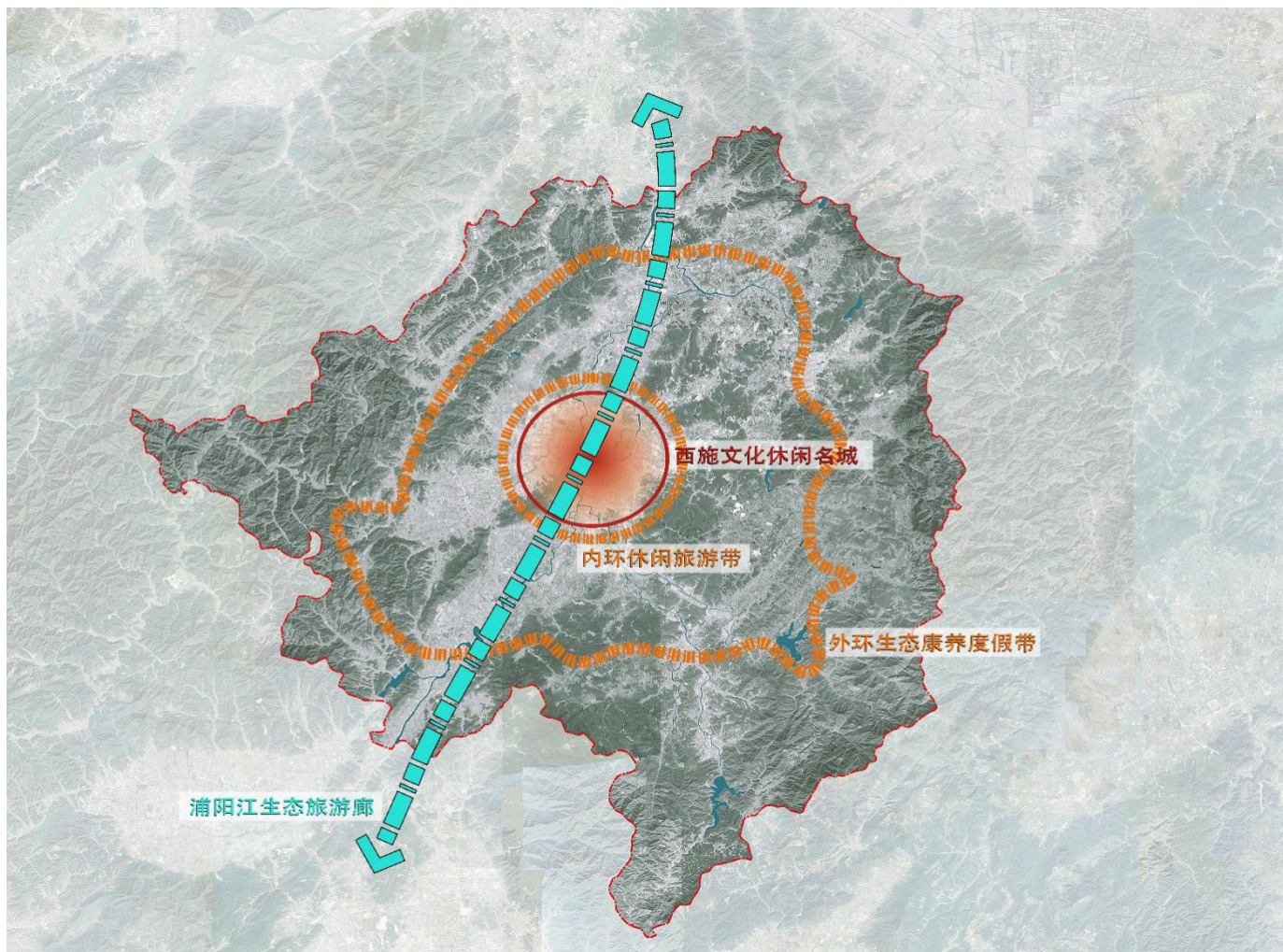
项目编号	项目名称	主要建设内容	投资规模	建设周期	建设主体	配合单位
1	珍珠小镇建设项目	包括珍珠文化产业园、珍珠客厅、珍珠园户外体验项目、珍珠小镇基础设施配套、米果果研学基地等。	总投资 50 亿， 集团投资 20 亿	2020-2023	文旅集团 山下湖镇 珍珠国际时尚小镇项目开发公司	市府办 发改局 自然资源和规划局 建设局 文广旅游局
2	西施 IP 项目	包括西施文化超级 IP 培育和强化（电影、电视剧、动漫、游戏、周边、伴手礼、论坛、美妆及相关节会赛事活动等）；一期西施故里改造、提升，二期西施殿景区扩建、提升，旅游区周边城市环境整体改造、浣江夜游项目（画舫、光影秀）、休闲度假精品酒店、民宿、文旅商业主题街区、文化艺术馆群、西施文化文创商品研发、特色创新节事活动开展、科技文旅互动场景营造等。	总投资 30 亿， 集团投资 5 亿	2020-2023	文旅集团 西施故里旅游度假区项目开发公司	自然资源和规划局 住房和城乡建设局 文广旅游局 暨阳街道
3	五泄旅游区改造提升项目	包括游客中心、度假区配套停车场、旅游厕所、标识系统、度假区环境建设、百瑞度假村改造项目、共享山水里项目、十四都荷花博览园、途远树女学堂、浣江康养度假项目、五泄社区乡村旅游综合体建设项目、五泄水上律动乐园、五泄森林疗养木屋、五泄旅游山地国际康疗中心、五泄乡村旅游度假山庄。马剑秦皇古道项目、壶源江生态旅游项目和马剑开元芳草地酒店项目。	总投资 50 亿， 集团投资 5 亿	2020-2023	文旅集团 五泄省级旅游度假区项目开发公司 诸暨秦皇古道旅游发展有限公司	文广旅游局 自然资源和规划局

项目编号	项目名称	主要建设内容	投资规模	建设周期	建设主体	配合单位
4	历史文化村落保护利用项目	集中连片开发 3-5 个资源条件较好的传统古村落和自然村落。1. 由镇（乡）、村两级为主做好村级闲置资源摸排和收储，重点发展马剑马家岭头自然村、同山张坞底自然村、东和俞家自然村、枫桥石峡里和梓坞自然村等自然村落，打造精品民宿、乡村酒店、度假庄园等业态。2. 做好历史文化古村落的保护利用，以五泄十四都村、东白湖斯宅村、暨南街道周村、马剑马剑社区等为重点开发对象，打造文创村、研学基地、美食乡村等业态。	总投资 50 亿， 集团投资 5 亿	2020-2023	文旅集团 相关镇乡（街道）	自然资源和规划局 农业农村局 文广旅游局
5	枫桥经验文化旅游项目	1. 立足枫桥学院，以“枫桥经验”为核心，打造开发研学游产品；2. 提升古镇风貌，盘活存量闲置资源，丰富旅游业态，实现市场化运营；3. 将紫薇山景区的提升和打造、三贤馆的建设纳入大枫桥文化旅游区板块中规划建设。	10 亿	2020-2021	枫桥镇 文旅集团 国资公司	市委党校 文广旅游局
6	枫和里乡村旅游示范区	1. 沿新王线开发利用原白米湾中学、永宁水库闲置用房和土地、农村闲置房屋等乡村旅游资源；2. 依托东和乡自然人文和产业资源打造东和春风和意旅游风情小镇。3. 发挥赵家镇特色产业和当地乡村历史人文、休闲旅游等资源优势，围绕“1 树（香榧）、1 果（樱桃）、1 山（会稽山）、1 井（桔槔古井）”，打造赵家香榧生态康养风情景区。	50 亿	2020-2023	枫桥镇 东和乡 赵家镇	自然资源和规划局 文广旅游局 农业农村局 住房和城乡建设局
7	草塔文化小镇	主要围绕草塔老街、沉香湖，开发草塔文化小镇。1. 推进沉香湖旅游开发，丰富康养体验内容；2. 强化沉香湖与周边的斗岩景区、西天寺、草塔老街、红色庄余霞陈列馆、草塔庙会等资源的联动，丰富旅游体验内容；3. 结合沉香湖与草塔老街之间的休闲农业项目，打造特色旅游体验线路。	30 亿	2020-2023	大唐街道 浙江沉香湖 旅游文化发 展有限公司	自然资源和规划局 文广旅游局 文旅集团

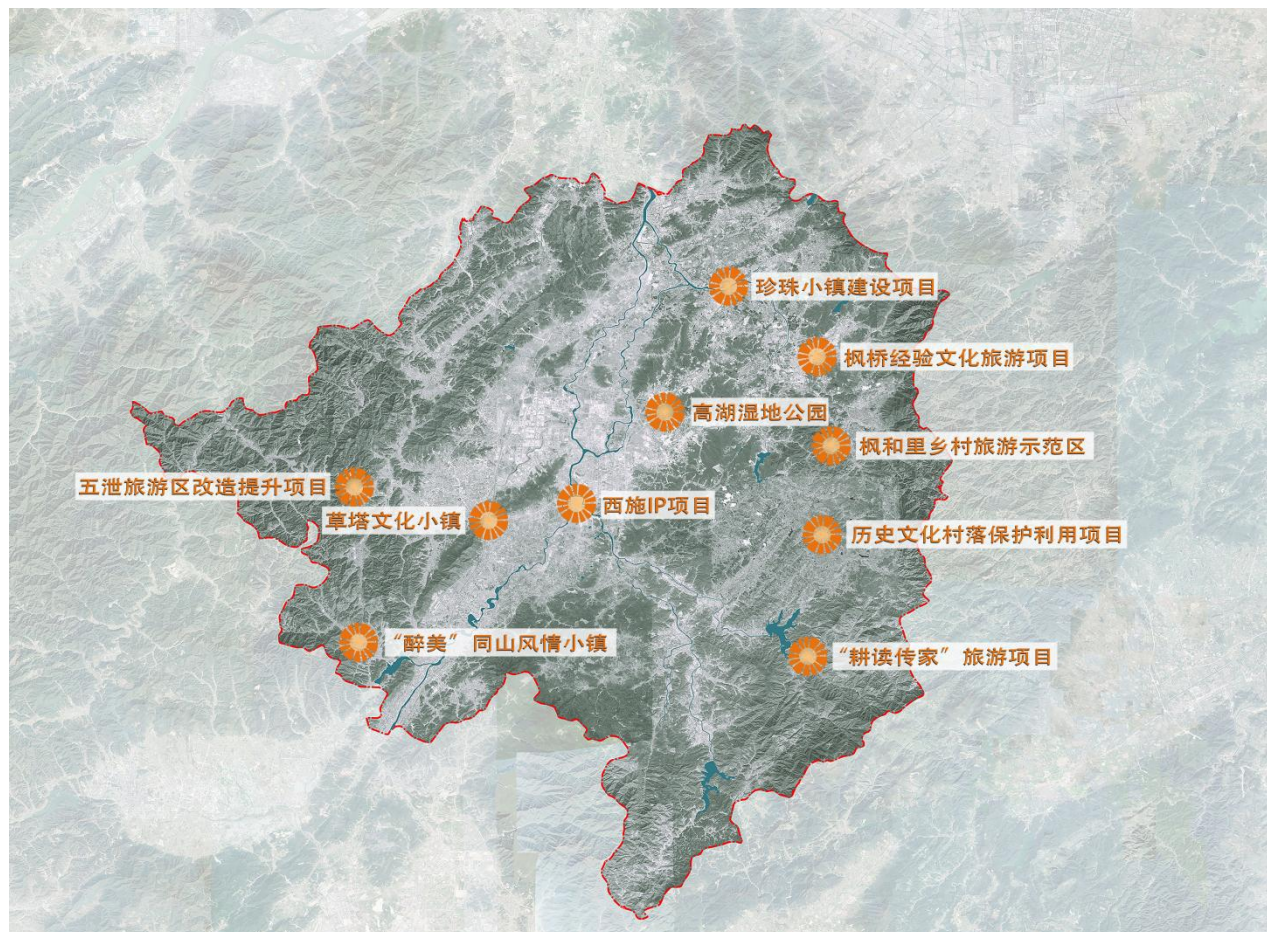
项目编号	项目名称	主要建设内容	投资规模	建设周期	建设主体	配合单位
8	“耕读传家” 旅游项目	<p>1. 利用湮浦盘山小学闲置用地，开发诸暨教育博物馆、民国风貌校舍营地、乡村特色教育课堂、乡愁主题活动等业态，践行“注重实践”的优秀教育理念，打造主题研学营地。</p> <p>2. 利用东白湖镇优质生态、耕读文化和浪漫传说，开发耕读体验研学基地、精品民宿、生态营地等业态，打造面向杭州都市圈家庭客群的东白湖风情小镇。</p> <p>3. 盘活利用其他存量资源，如湮浦中学、斯民小学、笔峰书院、华国公别墅等，打造湮浦中学研学基地（现代教育主题）、斯民小学研学基地（新式学堂主题）、笔峰书院研学基地（书院主题）、华国公别墅研学基地（私塾主题）等不同主题的研学基地，形成“耕读传家”旅游线路。</p> <p>4. 通过“耕读传家”旅游线路的带动，恢复、修缮湮浦村、陈蔡村、斯宅村等各村名人故居，打造历史主题研学产品；提升新上泉村越红茶博物馆的旅游接待功能，打造茶艺主题研学产品，丰富“耕读传家”旅游线路的研学体验。</p> <p>5. 沿线整体景观提升，包括湮浦十里果园、湮斯线花海、环湖公路、香榧森林公园南园、东白山登山线路等旅游基础配套，打造旅游风景道。</p>	10 亿元	2019-2023	湮浦镇 东白湖镇	文旅集团 文广旅游局
9	“醉美”同山 旅游风情小镇	<p>1. 借助资源特色打造同山烧酒博物馆、樱花大道、万亩红高粱迷宫、大型水果采摘基地等农旅项目；</p> <p>2. 汤江岩景区改造提升，环布谷湖环境整治，因地制宜增设参与性项目和民宿产品。</p> <p>3. 提升越庄酒坊、同山醉美酿酒科普馆的展陈和互动体验性。</p>	10 亿	2020-2023	同山镇 文旅集团	文广旅游局 教育体育局 农业农村局

项目编号	项目名称	主要建设内容	投资规模	建设周期	建设主体	配合单位
10	高湖湿地公园	高湖总占地约 600 公顷（含隔坝），规划中心湖区、活力水岸、运动休闲区、生态保育区、高速公路隔离区、滨河生态区六大主题，包括环湖绿道、生态岛链、特色水岸（南岸城市活力水岸、西岸运动休闲水岸、东岸郊野生态水岸）、主题公园、游船码头、儿童游乐场、主题健身馆等内容。	20 亿	2020-2025	文旅集团 高湖建设管 理公司	自然资源和规划局 住房和城乡建设局 文广旅游局 浣东街道

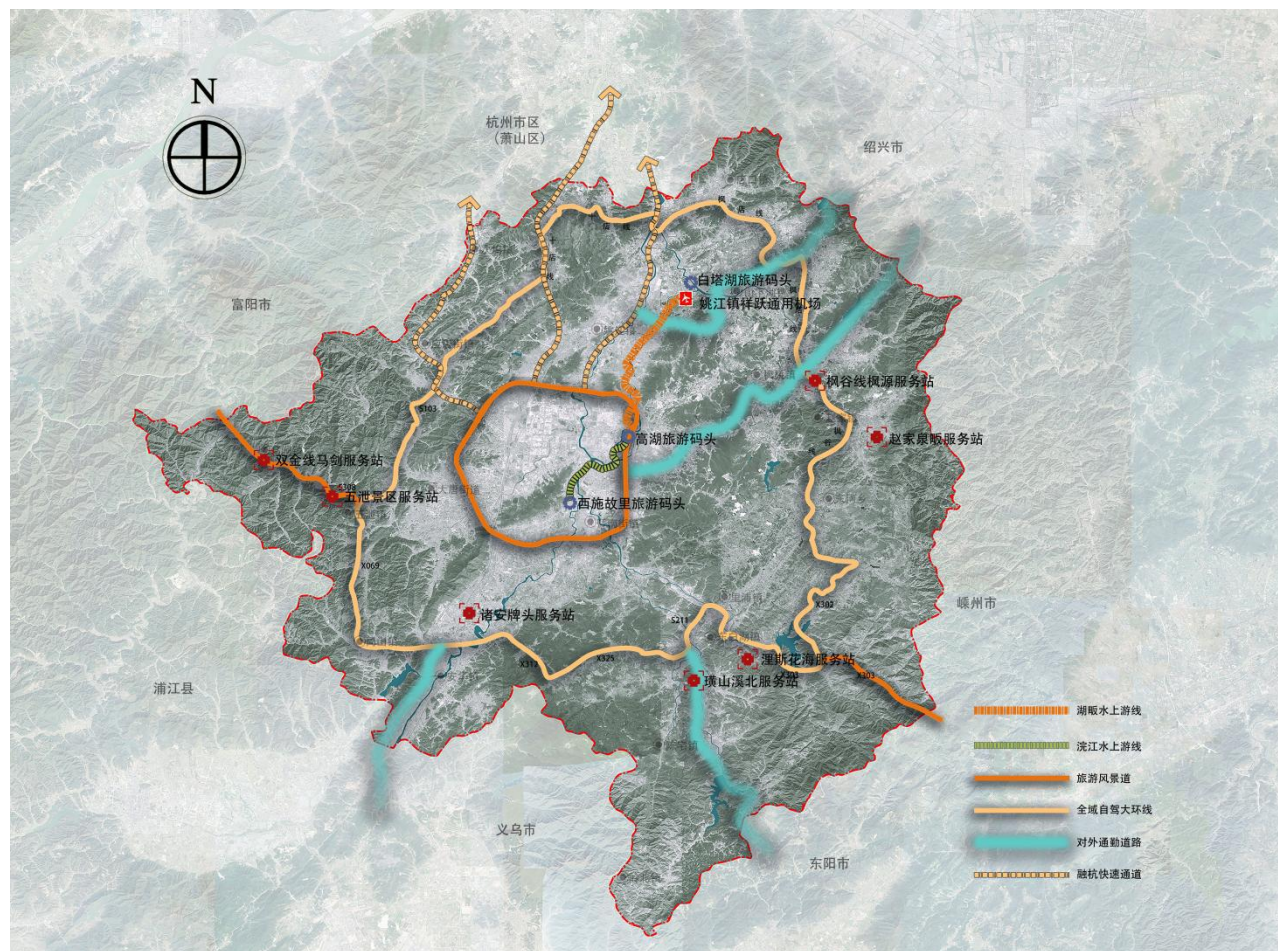
诸暨市“十四五”旅游空间布局图



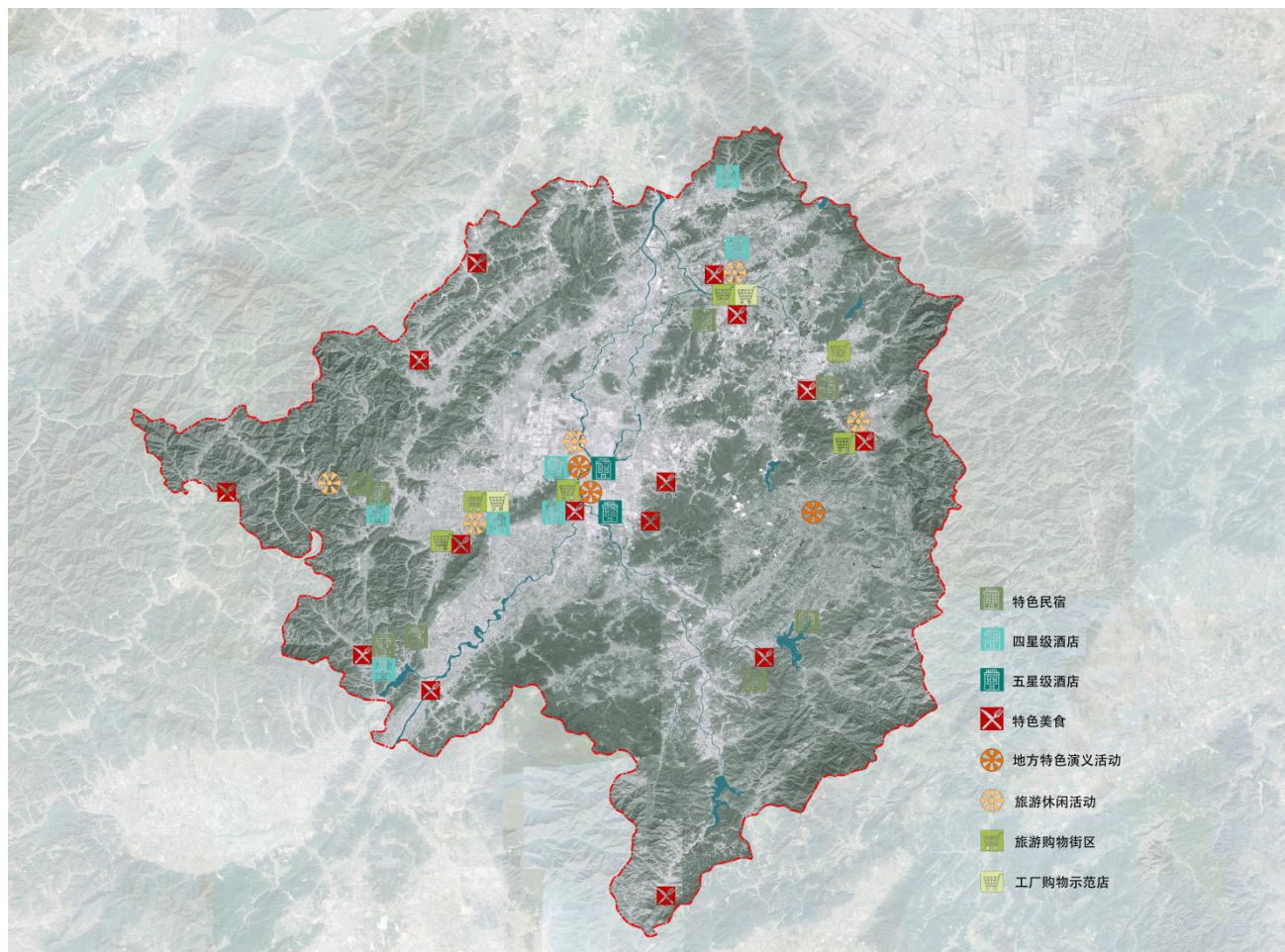
诸暨市“十四五”重点旅游项目布局图



诸暨市“十四五”旅游交通布局图



诸暨市“十四五”旅游服务设施布局图



抄送：市委办公室，市人大常委会办公室，市政协办公室，
市监委。

诸暨市人民政府办公室

2021年9月16日印发
